



HỘI CHỮ THẬP ĐỎ VIỆT NAM
Đổi mới vì sự phát triển bền vững

HƯỚNG DẪN

Thực hiện Điều lệ Hội Chữ thập đỏ Việt Nam

(Bổ sung, sửa đổi)

CÁC NỘI DUNG CHÍNH



I. MỘT SỐ NỘI DUNG VỀ TỔ CHỨC HỘI



II. MỘT SỐ NỘI DUNG VỀ CÁN BỘ, HỘI VIÊN, TÌNH NGUYỆN VIÊN VÀ THANH NIÊN, THIẾU NIÊN CHỮ THẬP ĐỎ



III. MỘT SỐ NỘI DUNG VỀ ĐỒNG PHỤC, THẺ HỘI VIÊN, THẺ TÌNH NGUYỆN VIÊN VÀ SỬ DỤNG BÀI HÁT CHÍNH THỨC CỦA HỘI



IV. MỘT SỐ NỘI DUNG VỀ CÔNG TÁC KIỂM TRA CỦA HỘI



V. MỘT SỐ NỘI DUNG VỀ TÀI CHÍNH VÀ TÀI SẢN CỦA HỘI



VI. MỘT SỐ NỘI DUNG VỀ CÔNG TÁC THI ĐUA - KHEN THƯỞNG



VII. MỘT SỐ NỘI DUNG VỀ KỶ LUẬT CỦA HỘI



I. MỘT SỐ NỘI DUNG VỀ TỔ CHỨC HỘI

1. Tổ chức và việc thành lập tổ chức Hội tương đương cấp huyện, cấp xã

1.1. Hội Chữ thập đỏ tương đương cấp huyện, gồm:

- a) Hội Chữ thập đỏ trong các cơ quan, tổ chức trực thuộc tỉnh, thành phố.
- b) Đối với Hội Chữ thập đỏ trong trường đại học, cao đẳng, trung cấp chuyên nghiệp, trường dạy nghề đã được thành lập hiện trực thuộc Hội cấp nào thì tiếp tục trực thuộc Hội cấp đó. Tại những trường thành lập mới tổ chức Hội, tổ chức Đảng nhà trường trực thuộc Đảng bộ cấp nào thì tổ chức Hội trực thuộc Hội cấp đó.

1.2. Hội Chữ thập đỏ tương đương cấp xã, gồm:

- a) Hội Chữ thập đỏ trong trường trung học phổ thông.
- b) Hội Chữ thập đỏ trong cơ quan, tổ chức trực thuộc cấp huyện.



1.3. Quy trình thành lập tổ chức Hội tương đương cấp huyện, cấp xã:

1. Thành lập Hội trong trường học, xin ý kiến đồng ý của cấp ủy Đảng, chính quyền cùng cấp về chủ trương thành lập tổ chức Hội tương đương cấp huyện, cấp xã

2. Thực hiện các bước thành lập tổ chức Hội theo quy định tại Nghị định số 45/2010/NĐ-CP, ngày 21/4/2010 của Chính phủ

3. Ban Thường vụ Hội cấp tỉnh hoặc cấp huyện tiếp nhận hồ sơ, trình cấp có thẩm quyền xem xét quyết định

6. Hoạt động của tổ chức Hội tương đương cấp huyện, cấp xã như tổ chức Hội cấp huyện, cấp xã trên cơ sở tuân thủ Điều lệ Hội và sự chỉ đạo của Ban Thường vụ Hội cấp trên trực tiếp

5. Đại hội thành lập tổ chức Hội tương đương cấp huyện, cấp xã

4. Tổ chức lễ ra mắt tổ chức Hội tương đương cấp huyện, cấp xã; giao nhiệm vụ chuẩn bị và tổ chức đại hội thành lập Hội; tiến hành các thủ tục đăng ký hoạt động và khắc dấu, mở tài khoản (nếu có)



1.4. Kiện toàn Ban Chấp hành Hội khi sáp nhập hoặc sắp xếp lại:

a) Ở những nơi sáp nhập địa giới hành chính:

- Ban Thường vụ Hội cấp trên trực tiếp trao đổi thống nhất với cấp ủy Đảng cấp xã/huyện (sau sáp nhập) để chỉ định Ban Chấp hành Hội lâm thời cấp xã/huyện trên cơ sở sáp nhập số ủy viên Ban Chấp hành Hội của các đơn vị trước sáp nhập; sau đó tổ chức đại hội hoặc hội nghị đại biểu để kiện toàn chính thức Ban Chấp hành Hội cấp xã/huyện sau sáp nhập.

b) Đối với những nơi có sự sắp xếp các hội có chức năng, nhiệm vụ tương đồng về Hội Chữ thập đỏ:

- Ban Thường vụ Hội đề xuất điều chỉnh, bổ sung Đề án nhân sự Ban Chấp hành, Ban Thường vụ, Thường trực của nhiệm kỳ; xin ý kiến chỉ đạo của cấp ủy Đảng cùng cấp và Ban Thường vụ Hội cấp trên trực tiếp, trình Ban Chấp hành biểu quyết thông qua Đề án điều chỉnh, bổ sung nhân sự nhiệm kỳ làm căn cứ thực hiện quy trình thành lập Ban Chấp hành Hội mới. Tên gọi của tổ chức hội sau khi sắp xếp vẫn giữ nguyên là Hội Chữ thập đỏ, đảm bảo theo đúng nguyên tắc “*Thống nhất*” của Phong trào Chữ thập đỏ và Trăng lưỡi liềm đỏ quốc tế và quy định tại khoản 3, Điều 2 và khoản 1, Điều 40 Điều lệ Hội.



1.5. Quy trình thành lập cơ sở/loại hình hoạt động Chữ thập đỏ:

1. Xây dựng đề án thành lập cơ sở/loại hình hoạt động Chữ thập đỏ; xin ý kiến thống nhất của cơ quan quản lý nhà nước có thẩm quyền liên quan



2. Quyết định thành lập cơ sở/loại hình hoạt động chữ thập đỏ kèm theo quy chế tổ chức và hoạt động; tiến hành các thủ tục đăng ký pháp nhân (nếu cần)



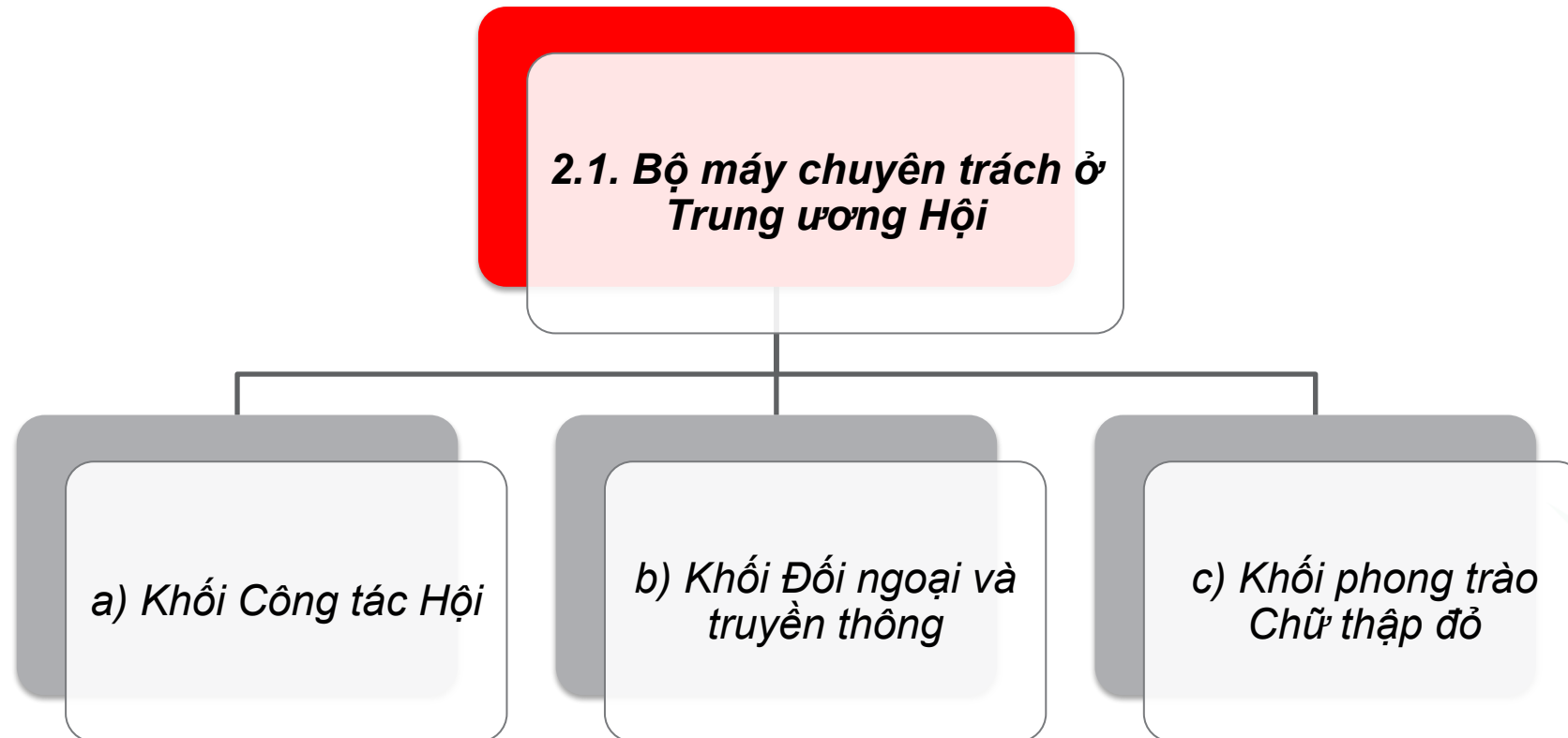
4. Các loại hình hoạt động được tổ chức và hoạt động theo quy chế của Ban Thường vụ Trung ương Hội (như: bếp ăn tình thương, câu lạc bộ hiến máu,...)



3. Tổ chức hoạt động của cơ sở/loại hình hoạt động Chữ thập đỏ theo quy chế được phê duyệt hoặc giấy phép được cấp



2. Bộ máy chuyên trách của Hội:



2. Bộ máy chuyên trách của Hội:

2.2. Bộ máy chuyên trách ở cấp tỉnh:

- Căn cứ bộ máy chuyên trách ở Trung ương Hội, nhiệm vụ được giao, biên chế và tình hình thực tế ở địa phương, Ban Thường vụ Hội cấp tỉnh xây dựng đề án tổ chức bộ máy với số lượng cán bộ thích hợp trình cấp có thẩm quyền tại địa phương phê duyệt, đảm bảo thiết thực, tinh gọn, hiệu quả.

2.3. Hội đồng tư vấn:

- Hội được thành lập các hội đồng tư vấn gồm các một số ủy viên Ban Chấp hành cấp Hội, các chuyên gia, nhà khoa học, nhà quản lý, nhà hoạt động thực tiễn, các cán bộ Hội tâm huyết, có kinh nghiệm về các lĩnh vực liên quan đến hoạt động của Hội. Cấp nào quyết định thành lập Hội đồng tư vấn, cấp đó quy định chức năng, nhiệm vụ, quyết định số lượng, cơ cấu thành viên, các chức danh lãnh đạo Hội đồng và trực tiếp quản lý hoạt động của Hội đồng.

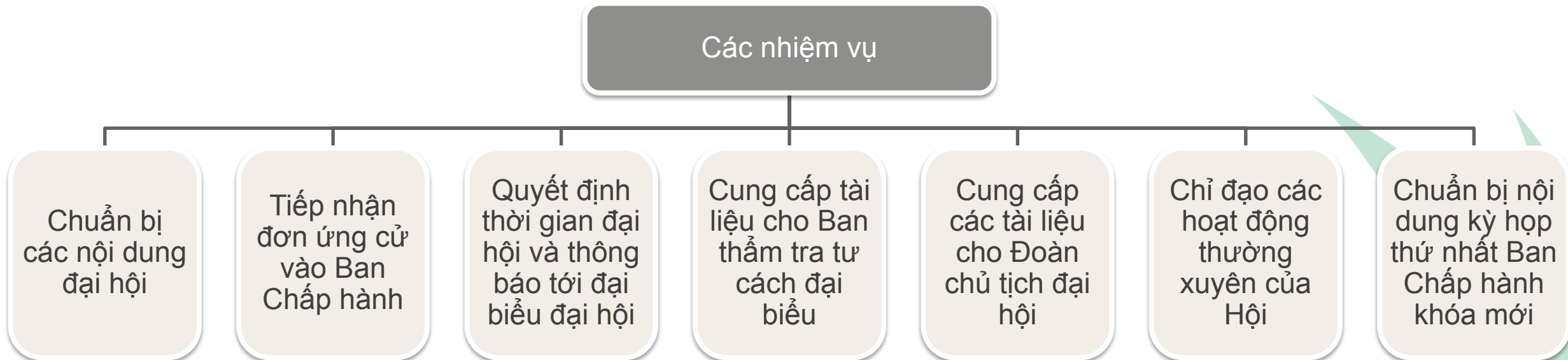


3. Nhiệm kỳ đại hội các cấp Hội và nhiệm vụ của Ban Chấp hành Hội cấp triệu tập đại hội:

3.1. Nhiệm kỳ đại hội:

Đại hội đại biểu toàn quốc, đại hội đại biểu cấp tỉnh, cấp huyện và tương đương, đại hội đại biểu hoặc đại hội toàn thể của Hội cấp xã và tương đương, đại hội toàn thể hội viên chi hội được tổ chức 5 năm một lần. Tùy điều kiện và tình hình cụ thể, có thể tổ chức Đại hội nhiệm kỳ sớm hơn hoặc muộn hơn (nhưng không quá 12 tháng), do Ban Thường vụ Hội cấp trên trực tiếp quyết định.

3.2. Nhiệm vụ của Ban Chấp hành Hội cấp triệu tập đại hội:



3.3. Trách nhiệm của Ban Chấp hành cấp triệu tập đại hội trong việc chuẩn bị nhân sự Ban Chấp hành Hội khóa mới:



4. Đại biểu đại hội:

4.1. Số lượng đại biểu của đại hội:

- Ban chấp hành Hội cấp nào quyết định số lượng đại biểu đại hội Hội cấp đó
- Ở những nơi có dưới 100 hội viên thì tổ chức đại hội toàn thể hội viên. Trường hợp đặc biệt sẽ do Ban Thường vụ Hội cấp trên quyết định

4.2. Thành phần đại biểu:

- Đại biểu chính thức của đại hội toàn thể hội viên gồm toàn thể cán bộ, hội viên của Hội cấp đó
- Đại biểu chính thức của đại hội đại biểu các cấp của Hội, gồm: đại biểu là ủy viên Ban Chấp hành Hội cấp triệu tập đại hội không bị kỷ luật hình thức trên mức cảnh cáo; đại biểu do đại hội cấp dưới bầu; đại biểu do Ban Chấp hành cấp triệu tập đại hội chỉ định

4.3. Phân bổ đại biểu dự đại hội Hội cấp trên:

- Việc phân bổ số lượng đại biểu căn cứ số lượng hội viên, số lượng tổ chức Hội trực thuộc, đặc điểm đặc thù của địa phương
- Ban Chấp hành Hội cấp nào quyết định việc phân bổ đại biểu dự đại hội Hội cấp đó



4. Đại biểu đại hội:

4.4. Bầu đại biểu dự đại hội cấp trên:

Đoàn Chủ tịch đại hội báo cáo số lượng và tiêu chuẩn đại biểu

Đại hội ứng cử, đề cử

Đoàn Chủ tịch giới thiệu nhân sự để đại biểu đại hội tham khảo

Đại hội thảo luận, thống nhất danh sách và tiến hành biểu quyết một lần cả danh sách

4.5. Bầu đại biểu dự khuyết dự đại hội cấp trên:

- Thực hiện như việc bầu đại biểu chính thức; số lượng đại biểu dự khuyết do đại hội quyết định

4.6. Thay thế đại biểu:

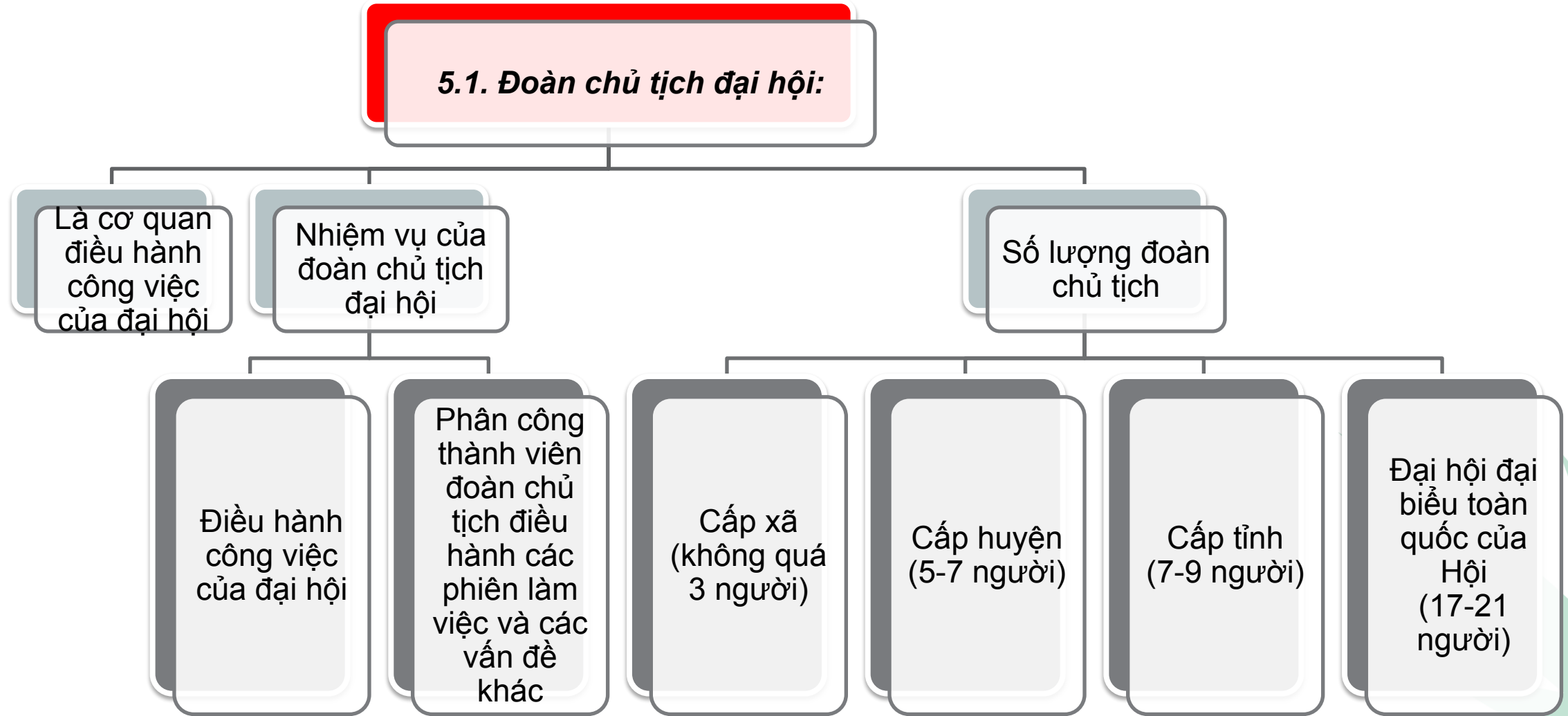
- Đại biểu chính thức không thể tham dự đại hội thì đại biểu dự khuyết thay thế (trừ ủy viên Ban Chấp hành cấp triệu tập đại hội)

4.7. Bác bỏ tư cách đại biểu:

- Đại hội bác bỏ tư cách đại biểu trong trường hợp đại biểu được bầu, đại biểu chỉ định không đúng nguyên tắc, thủ tục, vi phạm tiêu chuẩn đại biểu, bị kỷ luật hình thức trên mức cảnh cáo hoặc vi phạm pháp luật



5. Các cơ quan điều hành, giúp việc đại hội:

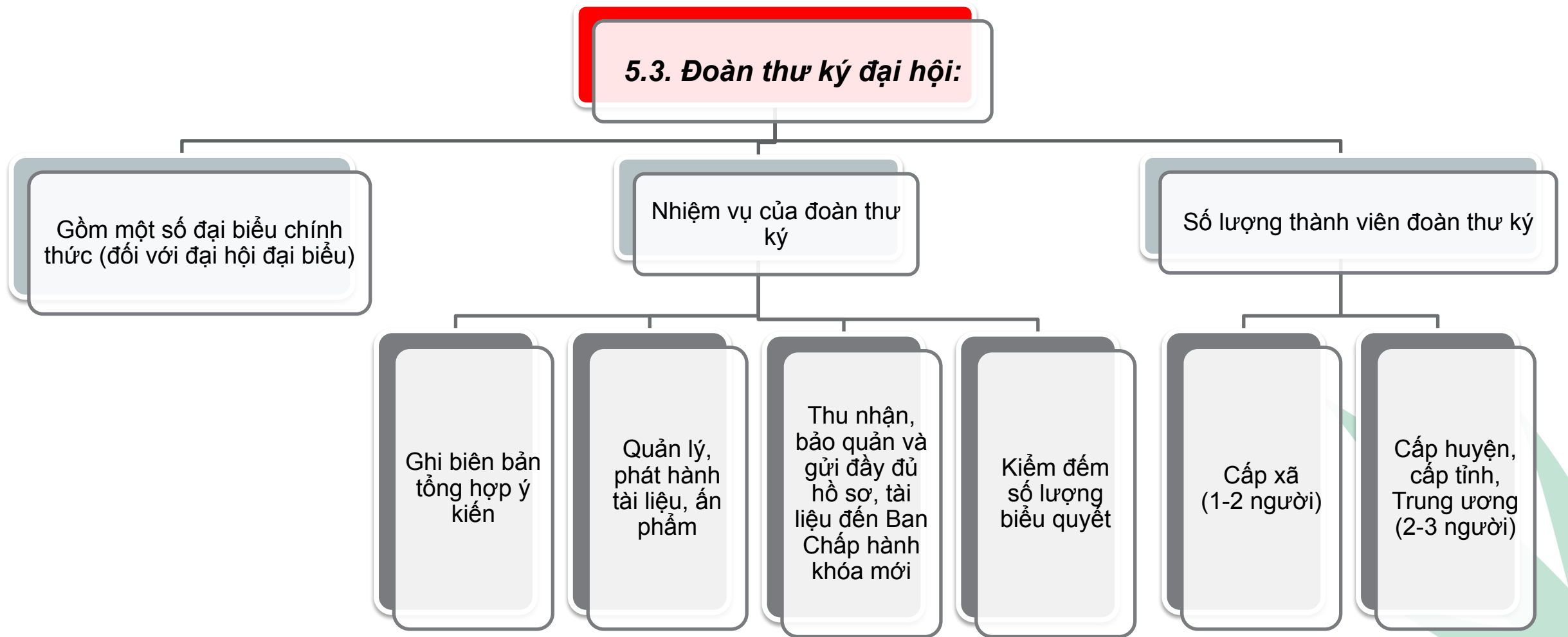


5. Các cơ quan điều hành, giúp việc đại hội:

5.2. Ban thẩm tra tư cách đại biểu của đại hội:



5. Các cơ quan điều hành, giúp việc đại hội:



6. Trang trí đại hội:

6.1. Phong trang trí:

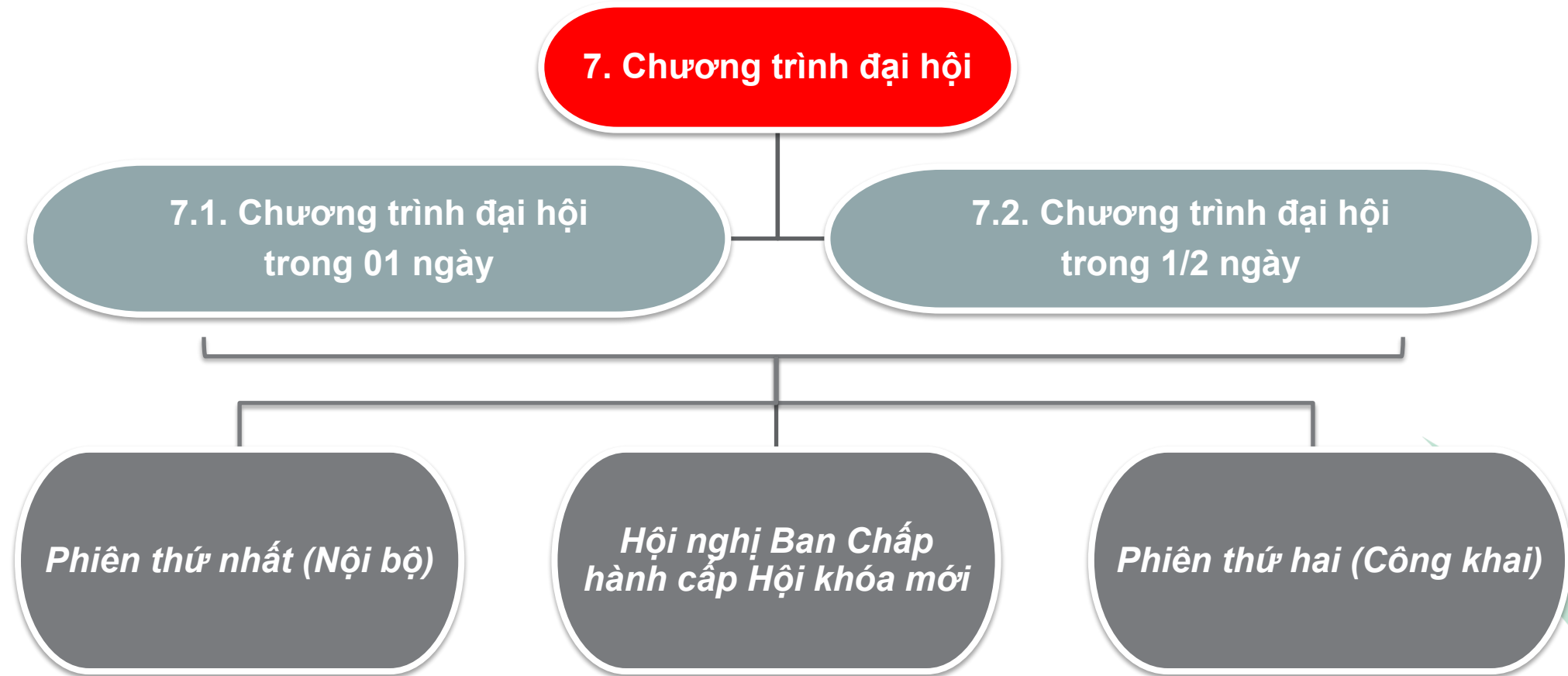
Cờ Tổ quốc, tượng hoặc ảnh Bác Hồ đặt phía dưới ngôi sao, chính giữa Quốc kỳ, Biểu trưng của Hội Chữ thập đỏ Việt Nam được treo thấp hơn ngôi sao trên Quốc kỳ ở bên phải chính giữa phần phong còn lại (từ mép bên phải của Quốc kỳ tới mép bên phải của phong trang trí).

6.2. Tiêu đề đại hội:

ĐẠI HỘI ĐẠI BIỂU
HỘI CHỮ THẬP ĐỎ VIỆT NAM TỈNH/HUYỆN/XÃ.....
LẦN THỨ..., NHIỆM KỲ ...
Địa danh, ngày... tháng... năm....



7. Chương trình đại hội:



7. Chương trình đại hội:

7.3. Về thời gian đại hội:

a) Đại hội chi hội, đại hội Hội cấp xã được tổ chức trong thời gian nửa ngày.

b) Đại hội Hội cấp huyện, đại hội Hội cấp tỉnh được tổ chức trong thời gian không quá một ngày.

c) Đại hội đại biểu toàn quốc của Hội được tổ chức trong thời gian không quá hai ngày.



8. Ứng cử, đề cử và bầu cử Ban Chấp hành:

8.1. Quyền ứng cử:

Cán bộ, hội viên đủ tiêu chuẩn và phù hợp với cơ cấu có quyền ứng cử để bầu vào Ban Chấp hành Hội Chữ thập đỏ các cấp

8.2. Quyền đề cử:

Cán bộ, hội viên là đại biểu chính thức dự đại hội có quyền đề cử nhân sự để bầu vào Ban Chấp hành Hội tại đại hội. Trường hợp người được đề cử không phải là đại biểu chính thức của đại hội thì người đề cử phải báo cáo bằng văn bản về lý lịch, tư cách của người được đề cử có xác nhận của cơ quan có thẩm quyền và phải được sự đồng ý bằng văn bản của người được đề cử gửi đến Ban Chấp hành Hội cấp triệu tập đại hội ít nhất 90 ngày trước khi diễn ra đại hội

8.3. Quyền bầu cử:

Đại biểu chính thức dự đại hội có quyền bầu Ban Chấp hành Hội và bầu đại biểu dự đại hội Hội cấp trên trực tiếp.

8.4. Bầu Ban Chấp hành:

a) Đoàn chủ tịch đại hội trình bày đề án Ban Chấp hành, Ban Thường vụ, Thường trực, Ban Kiểm tra Hội khoá mới do Ban Chấp hành cấp triệu tập đại hội chuẩn bị và biểu quyết thông qua Đề án.

b) Tiến hành bầu Ban chấp hành khóa mới: đại hội thảo luận và tiến hành ứng cử, đề cử vào Ban Chấp hành khóa mới. Đoàn chủ tịch đại hội báo cáo danh sách nhân sự do Ban Chấp hành cấp triệu tập đại hội chuẩn bị để đại hội tham khảo.



9. Bầu Ban Thường vụ, Chủ tịch, Phó chủ tịch, Ban Kiểm tra, Trưởng ban, Phó trưởng ban Kiểm tra:

9.1. Thẩm quyền bầu Ban Thường vụ, Chủ tịch, Phó chủ tịch, Ban Kiểm tra, Trưởng ban, Phó trưởng ban Kiểm tra cấp Hội:

Ban Chấp hành Hội cấp nào bầu Ban Thường vụ, Chủ tịch, Phó chủ tịch, Ban Kiểm tra, Trưởng ban, Phó trưởng ban Kiểm tra cấp đó. Đại hội chi hội bầu Ban chấp hành, chi hội trưởng, chi hội phó.

9.2. Triệu tập viên và nhiệm vụ của chủ tọa hội nghị lần thứ nhất Ban Chấp hành Hội khóa mới:

- a) Triệu tập viên: Chủ tịch hoặc Phó Chủ tịch Hội khoá triệu tập đại hội làm triệu tập viên, điều hành kỳ họp thứ nhất Ban Chấp hành Hội khóa mới cho đến khi bầu được chủ tọa của kỳ họp.
- b) Nhiệm vụ của chủ tọa kỳ họp: giới thiệu thư ký kỳ họp, thông qua chương trình kỳ họp và điều hành bầu Ban Thường vụ, Chủ tịch, Phó chủ tịch Hội; bầu Ban Kiểm tra, Trưởng ban, Phó trưởng ban Kiểm tra Hội.



9. Bầu Ban Thường vụ, Chủ tịch, Phó chủ tịch, Ban Kiểm tra, Trưởng ban, Phó trưởng ban Kiểm tra:

9.3. Bầu Ban Thường vụ:

- Chủ tọa kỳ họp báo cáo dự kiến danh sách Ban Thường vụ Hội khóa mới do Ban Chấp hành Hội cấp triệu tập đại hội chuẩn bị để hội nghị tham khảo; tổng hợp danh sách ứng cử, đề cử, biểu quyết chốt danh sách bầu Ban Thường vụ.
- Biểu quyết một lần danh sách bầu Ban Thường vụ và công bố kết quả bầu Ban Thường vụ. Thư ký hội nghị kiểm đếm khi biểu quyết và báo cáo chủ tọa hội nghị. Chủ tọa hội nghị công bố kết quả bầu cử

9.4. Bầu Chủ tịch, Phó chủ tịch:

- Ủy viên Ban Thường vụ Hội ứng cử, đề cử. Biểu quyết chốt danh sách bầu. Biểu quyết bầu các chức danh lãnh đạo chủ chốt của Hội. Thư ký hội nghị kiểm đếm khi biểu quyết và báo cáo chủ tọa hội nghị. Chủ tọa hội nghị công bố kết quả bầu cử.
- Tiến hành bầu các chức danh lãnh đạo chủ chốt của Hội theo thứ tự: Chủ tịch, Phó chủ tịch kiêm Tổng thư ký và Phó chủ tịch Hội (ở cấp Trung ương); Chủ tịch, Phó Chủ tịch Hội (ở cấp tỉnh, huyện, xã và tương đương cấp huyện, cấp xã)

9.5. Bầu Ban Kiểm tra:

- Chủ tọa tổng hợp danh sách những người ứng cử, đề cử và những người xin rút (nếu có); xem xét, quyết định việc cho rút hoặc không cho rút khỏi danh sách bầu; biểu quyết thông qua danh sách bầu Ban Kiểm tra.
- Biểu quyết một lần cả danh sách bầu Ban Kiểm tra. Thư ký kiểm đếm số lượng biểu quyết và báo cáo với chủ tọa. Chủ tọa công bố kết quả bầu cử

9.6. Bầu Trưởng ban và Phó trưởng ban Kiểm tra:

Chủ tọa báo cáo danh sách nhân sự dự kiến Trưởng ban và Phó trưởng ban Kiểm tra Hội do Ban Chấp hành cấp triệu tập đại hội chuẩn bị để Ban Chấp hành tham khảo; tổng hợp danh sách những người ứng cử, đề cử và những người xin rút (nếu có); xem xét, quyết định việc cho rút hoặc không cho rút khỏi danh sách bầu; biểu quyết thống nhất danh sách bầu; biểu quyết bầu các chức danh Trưởng ban và Phó Trưởng ban Kiểm tra. Thư ký hội nghị kiểm đếm khi biểu quyết và báo cáo chủ tọa hội nghị. Chủ tọa hội nghị công bố kết quả bầu cử



9. Bầu Ban Thường vụ, Chủ tịch, Phó chủ tịch, Ban Kiểm tra, Trưởng ban, Phó trưởng ban Kiểm tra:

9.7. Hiệu lực (với các cấp Hội địa phương):

Ban Thường vụ, Chủ tịch, Phó chủ tịch Hội điều hành ngay công việc của Ban Chấp hành Hội khoá mới. Chủ tịch được ký văn bản với chức danh Chủ tịch ngay sau khi được bầu

9.8. Công nhận kết quả bầu Ban Chấp hành, Ban Thường vụ, Chủ tịch, Phó chủ tịch, Ban kiểm tra:

- Chậm nhất 05 ngày làm việc sau đại hội, Ban Thường vụ Hội khóa mới gửi hồ sơ đại hội tới Hội cấp trên trực tiếp
- Chậm nhất 10 ngày làm việc kể từ ngày nhận đủ hồ sơ của Ban Thường vụ Hội cấp dưới về kết quả đại hội



10. Nhiệm vụ của Ban Thường vụ Hội cấp tỉnh, huyện, xã và việc rút tên, xóa tên, bổ sung ủy viên Ban Chấp hành, Ban Thường vụ, Thường trực và Ban Kiểm tra:

10.1. Nhiệm vụ của Ban Thường vụ Hội cấp tỉnh, huyện, xã:

- a) Thay mặt Ban Chấp hành lãnh đạo mọi mặt công tác của Hội giữa hai kỳ hội nghị Ban Chấp hành.
- b) Quyết định các chủ trương, biện pháp nhằm tổ chức thực hiện nghị quyết đại hội Hội cấp mình và sự chỉ đạo của Ban Chấp hành, Ban Thường vụ Hội cấp trên.
- c) Thông qua báo cáo tài chính hàng năm và báo cáo việc tiếp nhận, phân phối, sử dụng viện trợ.
- d) Tổng kết mô hình, chuyên đề và các hoạt động của Hội; kiến nghị, đề xuất với cấp ủy Đảng, chính quyền về chủ trương, cơ chế, chính sách đối với công tác Hội và phong trào Chữ thập đỏ; phối hợp với các cơ quan, tổ chức thực hiện nhiệm vụ công tác của Hội tại địa phương.
- e) Hướng dẫn công tác thi đua, khen thưởng của Hội; quyết định danh hiệu thi đua tập thể thuộc cấp mình hằng năm.
- g) Quyết định kỷ luật với các hình thức: khiển trách, cảnh cáo đối với ủy viên Ban Chấp hành Hội cấp mình khi vi phạm kỷ luật.
- h) Chuẩn bị nội dung các kỳ họp Ban Chấp hành Hội cấp mình; báo cáo tình hình và kết quả thực hiện các chủ trương, nghị quyết, kết luận, quyết định của Ban Chấp hành, những công việc đã giải quyết giữa hai kỳ họp Ban Chấp hành tại hội nghị Ban Chấp hành Hội cấp mình.



10.2. Rút tên, xóa tên ủy viên Ban Chấp hành, Ban Thường vụ, Thường trực và Ban kiểm tra:

a) Ủy viên Ban Chấp hành, ủy viên Ban Kiểm tra khi nghỉ hưu, chuyển công tác khác hoặc thôi việc thì rút tên khỏi Ban Chấp hành/Ban Kiểm tra cùng cấp kể từ khi có quyết định nghỉ hưu, chuyển công tác khác hoặc thôi việc và được thông báo tại Hội nghị Ban chấp hành gần nhất.

b) Tại kỳ họp cuối trước khi tổ chức Đại hội, Ban Chấp hành không tiến hành bầu bổ sung hoặc cho rút tên ủy viên Ban Chấp hành; ủy viên Ban Chấp hành đương nhiệm tiếp tục thực hiện nhiệm vụ tới khi đại hội bầu ra Ban Chấp hành mới.

c) Việc xóa tên đối với ủy viên Ban Chấp hành, Ban Kiểm tra vi phạm kỷ luật không còn đủ uy tín để giữ chức vụ đó thì Ban Chấp hành Hội cấp đó thống nhất và đề nghị Ban Thường vụ Hội cấp trên trực tiếp xem xét, quyết định.

d) Trường hợp rút tên hoặc xóa tên khỏi Ban Chấp hành thì không còn là ủy viên Ban Thường vụ, Ban Kiểm tra (đối với các ủy viên Ban Kiểm tra đồng thời là ủy viên Ban Chấp hành) và không còn giữ các chức danh lãnh đạo Hội (nếu có).



10.3. Bầu thay thế, bổ sung ủy viên Ban Chấp hành, Ban Thường vụ, Thường trực, Ban Kiểm tra các cấp Hội

a) Số lượng ủy viên Ban Chấp hành, Ban Thường vụ, Ban Kiểm tra Hội được bầu thay thế tại mỗi kỳ họp không quá 1/3 (một phần ba) số lượng do đại hội quyết định.

b) Bầu bổ sung ủy viên Ban Chấp hành, Ban Thường vụ, Ban Kiểm tra Hội ngoài số lượng đã được đại hội biểu quyết trong nhiệm kỳ không được quá 10% (mười phần trăm) số lượng ủy viên do đại hội quyết định.

c) Việc bầu thay thế, bổ sung ủy viên Thường trực, lãnh đạo Ban Kiểm tra Hội: khi khuyết chức danh lãnh đạo nào thì Ban Chấp hành bầu thay thế, bổ sung chức danh đó trong số các ủy viên Ban Thường vụ, Ban Kiểm tra hoặc từ nguồn nhân sự do cấp ủy Đảng giới thiệu.

d) Bổ sung người chưa phải là ủy viên Ban Chấp hành vào Ban Thường vụ, Thường trực: Ban Chấp hành bầu bổ sung người đó vào Ban Chấp hành sau đó bầu vào Ban Thường vụ và bầu chức danh trong Thường trực Hội.

e) Hồ sơ nhân sự bầu thay thế, bầu bổ sung kèm theo biên bản bầu, biên bản họp Ban Chấp hành và lý lịch trích ngang của người được bầu gửi về Ban Thường vụ Hội cấp trên trực tiếp để xem xét, quyết định công nhận.



II. MỘT SỐ NỘI DUNG VỀ CÁN BỘ, HỘI VIÊN, TÌNH NGUYỆN VIÊN VÀ THANH NIÊN, THIẾU NIÊN CHỮ THẬP ĐỎ

1. Cán bộ chuyên trách:

1.1. Cán bộ chuyên trách Hội cấp tỉnh, cấp huyện:

Số lượng cán bộ chuyên trách Hội cấp tỉnh, cấp huyện do cơ quan có thẩm quyền của Đảng, chính quyền cùng cấp quyết định. Ban Thường vụ Trung ương Hội hướng dẫn khung tổ chức bộ máy làm căn cứ để đề xuất, bố trí cán bộ Hội cấp tỉnh, cấp huyện.

1.2. Cơ quan Trung ương Hội:

Thường trực Trung ương Hội quyết định tổ chức bộ máy, cán bộ Cơ quan Trung ương Hội trên cơ sở số lượng định biên và yêu cầu thực hiện nhiệm vụ được giao, đảm bảo thiết thực, linh hoạt, hiệu quả.

1.3. Tiếp nhận, quản lý cán bộ Hội:

Việc tiếp nhận, tuyển dụng, đào tạo, bồi dưỡng, quy hoạch, đánh giá, sử dụng, bổ nhiệm, khen thưởng, kỷ luật cán bộ Hội là ủy viên Ban Chấp hành Hội cấp huyện, cấp tỉnh và Trung ương, cán bộ Hội giữ chức vụ lãnh đạo (cấp phòng, ban, đơn vị và các chức danh lãnh đạo do Ban Chấp hành bầu), cán bộ làm việc trong các cơ quan chuyên trách của Hội được thực hiện theo quy định của Đảng và Nhà nước về công tác cán bộ trên cơ sở vận dụng phù hợp với điều kiện hoạt động của Hội.



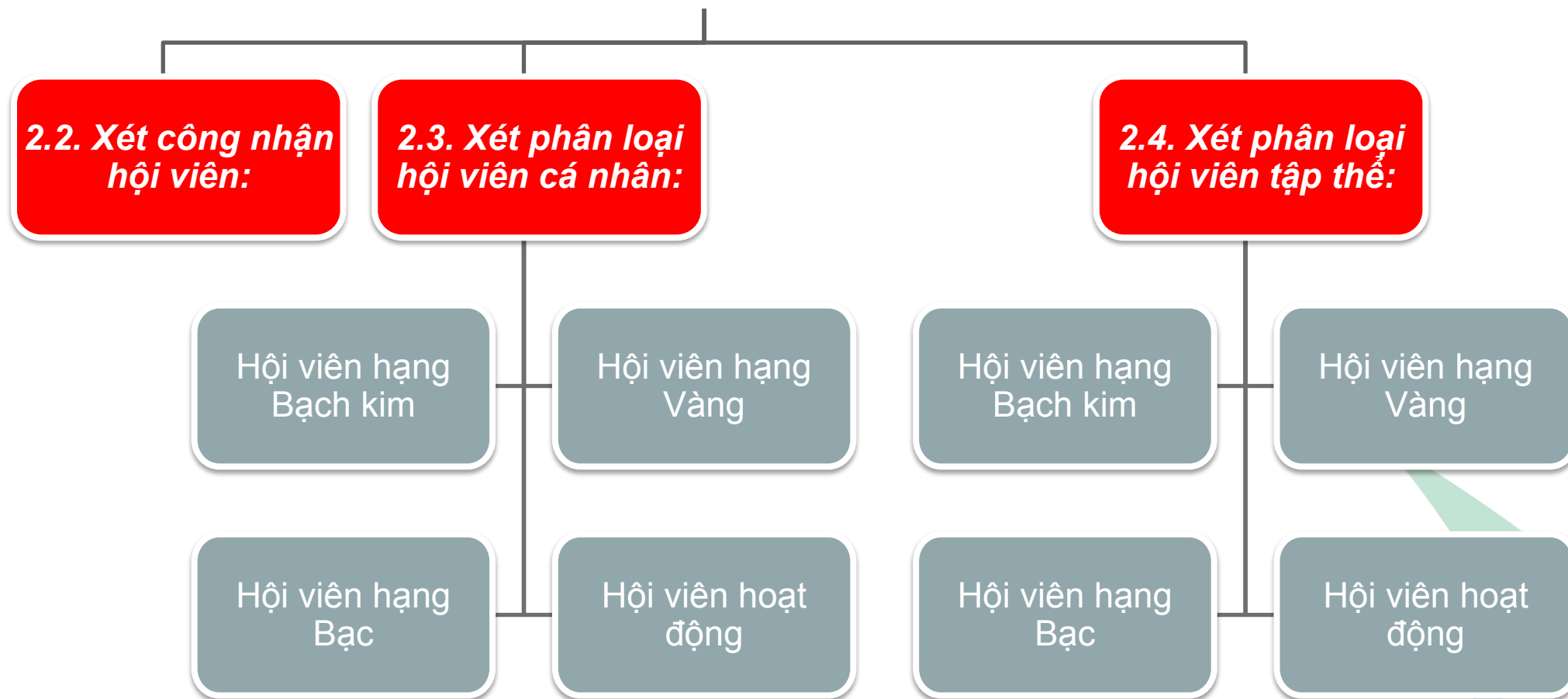
2. Hội viên:

2.1. Điều kiện và tiêu chuẩn để xem xét công nhận hội viên:

- a) Là công dân Việt Nam từ đủ 16 tuổi trở lên (đối với hội viên cá nhân).
- b) Là tổ chức, tập thể, đơn vị, doanh nghiệp đang hoạt động hợp pháp trên lãnh thổ Việt Nam (đối với hội viên tập thể).
- c) Tán thành Điều lệ Hội và tự nguyện gia nhập Hội.
- d) Tự nguyện tham gia sinh hoạt trong một tổ chức của Hội và thực hiện nhiệm vụ của hội viên theo cấp bậc, có điều kiện tham gia hoạt động của Hội.
- e) Không vi phạm pháp luật Việt Nam, pháp luật quốc tế mà Việt Nam tham gia.
- g) Đóng hội phí đầy đủ theo quy định.



2. Hội viên:



2. Hội viên:

2.5. Quản lý và báo cáo về tình hình hội viên:

- a) Nắm bắt kịp thời diễn biến tư tưởng, nguyện vọng của hội viên; tìm hiểu năng lực, điều kiện, hoàn cảnh bản thân và gia đình hội viên.
- b) Chăm lo, bảo vệ quyền và lợi ích chính đáng, hợp pháp của hội viên, giúp đỡ hội viên khi họ gặp khó khăn.
- c) Thực hiện đánh giá hội viên hằng năm để làm căn cứ xét duy trì hạng, nâng hạng, xuống hạng hoặc thu hồi Thẻ/Bằng công nhận hội viên.
- d) Hồ sơ quản lý hội viên gồm: đơn xin gia nhập Hội của hội viên; sổ ghi danh sách hội viên, sổ thu hội phí.
- e) Ban Thường vụ Hội từ cấp cơ sở báo cáo tình hình hội viên với Ban Thường vụ Hội cấp trên trực tiếp; Ban Thường vụ Trung ương Hội báo cáo tình hình hội viên với Ban Chấp hành Trung ương Hội định kỳ hằng năm.

2.6. Rút và xoá tên khỏi danh sách hội viên:

- a) Rút tên: hội viên chuyển sinh hoạt đi nơi khác, hội viên qua đời, hội viên không có nguyện vọng hoặc không có điều kiện tiếp tục tham gia hoạt động Hội thì Ban Thường vụ Hội cấp quản lý trực tiếp xem xét quyết định.
- b) Xoá tên: hội viên không chấp hành Nghị quyết, Điều lệ Hội và không hoàn thành nhiệm vụ được Hội phân công, không đóng hội phí quá 3 tháng được Hội nhắc nhở nhiều lần, hội viên vi phạm pháp luật thì Ban Chấp hành chi hội báo cáo Ban Thường vụ Hội cấp trên trực tiếp quyết định.
- c) Trường hợp hội viên thường xuyên đi học tập, lao động, công tác ở xa không quá 01 năm, có báo cáo với cấp Hội quản lý, sau mỗi đợt đi về vẫn tham gia sinh hoạt, đóng hội phí đầy đủ và có đóng góp cho hoạt động của Hội thì không coi là bỏ sinh hoạt và không rút tên trong danh sách hội viên.



2. Hội viên:

2.7. Mức đóng hội phí hằng tháng đối với hội viên cá nhân:

- a) Tối thiểu 1.000 đồng/tháng/hội viên hoạt động; thu định kỳ hằng tháng hoặc 6 tháng một lần.
- b) Tối thiểu 50.000đ/tháng/hội viên hạng Bạc; thu định kỳ hằng tháng hoặc 6 tháng một lần.
- c) Tối thiểu 100.000đ/tháng/hội viên hạng Vàng; thu định kỳ hằng tháng hoặc 6 tháng một lần;
- d) Tối thiểu 500.000đ/tháng/hội viên hạng Bạch kim; thu định kỳ 6 tháng một lần hoặc hằng năm.
- e) Đối tượng miễn, giảm đóng hội phí gồm: các hội viên đang ốm đau, hộ gia đình nghèo. Tỷ lệ hội viên được miễn, giảm đóng hội phí không quá 10% tổng số hội viên.

2.8. Mức đóng hội phí hằng tháng đối với hội viên tập thể:

- a) Tối thiểu 1.000.000 đồng/tháng/hội viên hoạt động; thu định kỳ hằng tháng hoặc 6 tháng/lần.
- b) Tối thiểu 2.000.000đ/tháng/hội viên hạng Bạc; thu định kỳ hằng tháng hoặc 6 tháng một lần.
- c) Tối thiểu 5.000.000đ/tháng/hội viên hạng Vàng; thu định kỳ hằng tháng hoặc 6 tháng một lần;
- d) Tối thiểu 10.000.000đ/tháng/hội viên hạng Bạch kim; thu định kỳ 6 tháng/ lần hoặc hằng năm.
- e) Hội viên cá nhân sinh hoạt trong tổ chức hội viên tập thể, được xác định cấp bậc hội viên theo mức đóng hội phí của chính hội viên đó.



2. Hội viên:

2.9. Trích nộp hội phí:

- a) Việc trích nộp hội phí được tính như sau: Hội cấp xã giữ lại 75%, chuyển về Hội cấp huyện 25%; Hội cấp huyện giữ lại 10%, chuyển về Hội cấp tỉnh 15%; Hội cấp tỉnh giữ lại 10%, nộp về Trung ương Hội 5%.
- b) Hằng năm, căn cứ số lượng hội viên (tập thể, cá nhân) tại địa phương, Hội cấp tỉnh giao chỉ tiêu trích nộp hội phí cho Hội cấp huyện; Hội cấp huyện giao chỉ tiêu trích nộp hội phí cho Hội cấp xã và coi đó là một trong các chỉ tiêu đánh giá thi đua trong năm của cấp Hội và quản lý thực chất, hiệu quả hội viên.

2.10. Chi hội phí:

- a) Thăm hỏi cán bộ Hội, hội viên có hoàn cảnh khó khăn.
- b) Mua tài liệu nghiệp vụ công tác Hội, Tạp chí Nhân đạo.
- c) Công tác thi đua, khen thưởng.
- d) Nâng cao năng lực và phát triển tổ chức Hội.
- e) Làm Thẻ/Bằng công nhận hội viên, Thẻ tình nguyện viên.
- g) Các nội dung chi khác do Thường trực cấp Hội quyết định.
- h) Việc thu, chi hội phí phải có đầy đủ chứng từ, sổ sách ghi chép và được công khai tại các cuộc sinh hoạt hội viên, hội nghị Ban Chấp hành cấp Hội hằng năm. Mọi vấn đề liên quan đến hội phí thuộc cấp nào quản lý, Ban Thường vụ cấp đó có trách nhiệm giải đáp bằng văn bản.



2. Hội viên:

2.11. Thủ tục chuyển và tiếp nhận sinh hoạt hội viên cá nhân:

- a) Thủ tục chuyển sinh hoạt hội viên: hội viên khi chuyển sinh hoạt thì báo cáo với Ban Thường vụ Hội cấp quản lý trực tiếp để được cấp giấy giới thiệu sinh hoạt, xác nhận thời gian sinh hoạt cùng các nghĩa vụ mà hội viên đã thực hiện. Cấp quản lý hội viên ghi mã hội viên không còn quản lý trong hệ thống của mình.
- b) Thủ tục tiếp nhận sinh hoạt hội viên: hội viên trình giấy giới thiệu của Ban Thường vụ Hội nơi sinh hoạt cũ với Ban Thường vụ Hội nơi mới đến để được giới thiệu tham gia sinh hoạt, xác nhận thời gian tiếp tục sinh hoạt, ghi tên hội viên và ghi nhận mã hội viên vào danh sách hội viên.

2.12. Thẻ hội viên đối với hội viên cá nhân, Bằng công nhận hội viên tập thể đối với hội viên tập thể (Thẻ/Bằng công nhận hội viên) và Thẻ tình nguyện viên:

- Thẻ/Bằng công nhận hội viên, Thẻ tình nguyện viên có giá trị chứng nhận tư cách hội viên theo các hạng (đối với hội viên) và theo các cấp bậc (đối với tình nguyện viên)
- Thẻ/Bằng công nhận hội viên, Thẻ tình nguyện viên được dùng để đăng ký tham gia sinh hoạt Hội và xuất trình khi cần



3. Tình nguyện viên Chữ thập đỏ:

3.1. Tiêu chuẩn tình nguyện viên Chữ thập đỏ:

a) Là công dân Việt Nam và người nước ngoài từ 18 tuổi trở lên; tự nguyện tham gia hoạt động Chữ thập đỏ do các cấp Hội tổ chức.

b) Có khả năng, điều kiện tham gia hoạt động Chữ thập đỏ, đáp ứng các nhiệm vụ cụ thể của cấp Hội nơi tình nguyện viên đăng ký hoạt động.

c) Tuân thủ Điều lệ, các nguyên tắc cơ bản, các quy định của Hội, phong trào

d) Trường hợp người nước ngoài ngoài tình nguyện tham gia hoạt động chữ thập đỏ tại Việt Nam, thực hiện theo qui định của pháp luật Việt Nam.

e) Tình nguyện viên Chữ thập đỏ không đồng thời là hội viên hoặc thanh niên Chữ thập đỏ.

3.2. Phân loại danh hiệu tình nguyện viên Chữ thập đỏ:

Tình nguyện viên cấp 1

Tình nguyện viên cấp 2

Tình nguyện viên cấp 3

Tình nguyện viên hoạt động



3. Tình nguyện viên Chữ thập đỏ:

a) Chấp hành sự quản lý, phân công nhiệm vụ của cấp Hội quản lý hoặc lãnh đạo Đội tình nguyện viên và các quy định tại Quy chế tổ chức và hoạt động của tình nguyện viên Chữ thập đỏ;

b) Tuyên truyền, bảo vệ và nâng cao uy tín của Hội Chữ thập đỏ Việt Nam, bảo vệ Biểu tượng Chữ thập đỏ và Biểu trưng của Hội Chữ thập đỏ Việt Nam;

c) Tham gia các hoạt động do Hội Chữ thập đỏ Việt Nam tổ chức; vận động đóng góp và trực tiếp đóng góp công sức, trí tuệ, uy tín, kỹ năng, tiền, hàng cho các hoạt động Chữ thập đỏ theo khả năng và điều kiện của mình;

d) Sinh hoạt định kỳ theo đội, nhóm tình nguyện chữ thập đỏ (đối với các tình nguyện viên đăng ký tham gia đội);

e) Rèn luyện kiến thức, kỹ năng chuyên môn; phối hợp trong và ngoài lực lượng của Hội khi thực hiện nhiệm vụ tình nguyện; đề xuất với cấp Hội những sáng kiến, giải pháp cho công tác Hội và phong trào Chữ thập đỏ;

g) Có mặt kịp thời, đáp ứng nhanh nhất các hoạt động Chữ thập đỏ diễn ra trên địa bàn;

h) Tham gia xây dựng kế hoạch hoạt động của đội hình tình nguyện viên (nếu đăng ký tham gia đội);

i) Tùy điều kiện và khả năng, tình nguyện viên Chữ thập đỏ có nhiệm vụ tham gia hoạt động và xây dựng tổ chức cơ sở Hội.

3.3. Nhiệm vụ của tình nguyện viên Chữ thập đỏ:



3.4. Quyền lợi của tình nguyện viên Chữ thập đỏ:

Quyền lợi chung

Được thực hiện các hoạt động Chữ thập đỏ phù hợp với nguyện vọng, điều kiện và khả năng của bản thân

Được bồi dưỡng kiến thức, kỹ năng công tác Hội và phong trào Chữ thập đỏ; được chia sẻ thông tin và tham gia xây dựng tổ chức Hội, đóng góp ý kiến cho các hoạt động của Hội

Được cấp thẻ và sử dụng đồng phục tình nguyện viên Chữ thập đỏ

Được hỗ trợ các điều kiện, trang thiết bị cần thiết khi tham gia hoạt động theo khả năng thực tế của cấp Hội

Được cấp giấy xác nhận tham gia hoạt động tình nguyện, được tôn vinh, khen thưởng hoặc đề nghị khen thưởng

Được Hội bảo vệ quyền và lợi ích chính đáng, hợp pháp, được Hội giúp đỡ khi bản thân hoặc gia đình gặp khó khăn.

Trong khi làm nhiệm vụ, tình nguyện viên Chữ thập đỏ bị thiệt hại về tài sản, tổn hại về sức khỏe, tính mạng thì được Hội Chữ thập đỏ đề nghị giải quyết quyền lợi theo quy định của pháp luật.



3.4. Quyền lợi của tình nguyện viên Chữ thập đỏ:

Đối với tình nguyện viên cấp 1

- Được tham gia các khóa đào tạo, tập huấn bồi dưỡng kiến thức, kỹ năng tình nguyện, công tác Hội và phong trào Chữ thập đỏ do Trung ương Hội tổ chức
- Được tham gia các khóa đào tạo trở thành Hướng dẫn viên/Tập huấn viên cấp quốc gia trong các lĩnh vực công tác Hội (khi đáp ứng đủ điều kiện và phù hợp với lĩnh vực mà tình nguyện viên có đóng góp cho hoạt động Hội)
- Được xem xét tham gia các chương trình tình nguyện viên quốc tế trong và ngoài Phong trào Chữ thập đỏ và Trăng lưỡi liềm đỏ quốc tế

Đối với tình nguyện viên cấp 2

- Được tham gia các khóa đào tạo, tập huấn, bồi dưỡng kiến thức, kỹ năng tình nguyện, công tác Hội và phong trào Chữ thập đỏ do tỉnh, thành Hội tổ chức
- Được tham gia các khóa đào tạo trở thành Hướng dẫn viên/Tập huấn viên cấp tỉnh trong các lĩnh vực công tác Hội (khi đáp ứng đủ điều kiện và phù hợp với lĩnh vực mà tình nguyện viên có đóng góp cho hoạt động Hội)

Đối với tình nguyện viên cấp 3

- Được tham gia các khóa đào tạo, tập huấn, bồi dưỡng kiến thức, kỹ năng tình nguyện, công tác Hội và phong trào Chữ thập đỏ do Hội cấp huyện tổ chức



3.5. Công nhận, rút tên tình nguyện viên Chữ thập đỏ:

a) Người có nguyện vọng tham gia hoạt động tình nguyện Chữ thập đỏ viết đơn đăng ký trở thành tình nguyện viên Chữ thập đỏ.

b) Đối với tình nguyện viên tham gia hoạt động trong nhóm/đội/câu lạc bộ tình nguyện viên (sau đây viết tắt là đội hình tình nguyện), ban lãnh đạo đội hình tình nguyện theo ủy quyền của cấp Hội quản lý trực tiếp công nhận, trao Thẻ tình nguyện viên, phân công nhiệm vụ và quản lý tình nguyện viên.

c) Đối với tình nguyện viên hoạt động độc lập, cấp Hội quản lý trực tiếp công nhận, trao Thẻ tình nguyện viên, phân công nhiệm vụ và quản lý tình nguyện viên.

d) Tình nguyện viên Chữ thập đỏ khi không có điều kiện và khả năng tham gia các hoạt động Chữ thập đỏ thường xuyên thì thông báo với ban lãnh đạo đội hình tình nguyện hoặc cấp Hội quản lý trực tiếp và trả lại thẻ tình nguyện viên.



3.6. Nhiệm vụ của cấp Hội trong quản lý tình nguyện viên Chữ thập đỏ:

a) Vận động xây dựng lực lượng tình nguyện viên Chữ thập đỏ

b) Quyết định thành lập đội hình tình nguyện, công nhận, miễn nhiệm, thi hành kỷ luật đối với ban lãnh đạo, đội/nhóm trưởng/thủ lĩnh đội hình tình nguyện; công nhận, cho rút tên, xoá tên, giao nhiệm vụ cho tình nguyện viên hoạt động độc lập.

c) Định hướng hoạt động, hướng dẫn kỹ năng hoạt động tình nguyện Chữ thập đỏ; chia sẻ thông tin và kiểm tra các hoạt động tình nguyện Chữ thập đỏ; chỉ đạo phối hợp hoạt động giữa tình nguyện viên với tổ chức Hội.

d) Hỗ trợ, vận động hỗ trợ về vật chất và tinh thần giúp các đội hình tình nguyện và tình nguyện viên hoạt động độc lập trong hoạt động nhân đạo, bảo vệ quyền, lợi ích chính đáng, hợp pháp của tình nguyện viên Chữ thập đỏ.

e) Đánh giá, khen thưởng tình nguyện viên và đội hình tình nguyện có thành tích xuất sắc hoặc đề nghị cơ quan, tổ chức ngoài Hội khen thưởng.

g) Phối hợp với các tổ chức, cá nhân trong hoạt động tình nguyện Chữ thập đỏ; thực hiện chế độ thông tin, báo cáo hàng năm trong hệ thống Hội về số lượng, chất lượng và các hoạt động tình nguyện Chữ thập đỏ.



3. Tình nguyện viên Chữ thập đỏ:

3.7. Hồ sơ quản lý tình nguyện viên Chữ thập đỏ, gồm:

- a) Phiếu đăng ký tham gia tình nguyện viên Chữ thập đỏ;
- b) Sổ quản lý tình nguyện viên theo mẫu do Trung ương Hội ban hành.

3.8. Hồ sơ quản lý đội hình tình nguyện, gồm:

- a) Quyết định thành lập đội hình tình nguyện.
- b) Quy chế tổ chức và hoạt động của đội hình tình nguyện đã được phê duyệt.
- c) Danh sách tình nguyện viên.
- d) Kế hoạch hoạt động hằng năm của đội hình tình nguyện.



4. Thanh niên, thiếu niên Chữ thập đỏ:

4.1. Tiêu chuẩn của thanh niên, thiếu niên Chữ thập đỏ:

a) Thanh niên Chữ thập đỏ là thanh niên Việt Nam, từ đủ 16 đến 30 tuổi, được tổ chức và hoạt động trong trường học, tự nguyện tham gia hoạt động thanh niên chữ thập đỏ do cấp Hội tổ chức

b) Thiếu niên Chữ thập đỏ là thiếu niên Việt Nam, từ đủ 9 đến 16 tuổi; được tổ chức và hoạt động trong trường học, tự nguyện tham gia hoạt động thiếu niên chữ thập đỏ do cấp Hội tổ chức

4.2. Nhiệm vụ của thanh niên, thiếu niên Chữ thập đỏ:

a) Tích cực tham gia Phong trào “Người tốt, việc thiện - Chung sức xây dựng cộng đồng nhân ái”, học tập, tuyên truyền các tấm gương “Người tốt, việc thiện”, tuyên truyền về Hội Chữ thập đỏ Việt Nam;

b) Thực hiện theo khả năng và vận động người khác tham gia các hoạt động nhân đạo của Hội; tuyên truyền, vận động và tham gia hiến máu, hiến mô, bộ phận cơ thể (đối với thanh niên), phòng chống tai nạn thương tích, tai nạn giao thông, đuối nước, phòng ngừa, ứng phó thảm họa;

c) Đoàn kết giúp đỡ nhau trong học tập, rèn luyện, tích cực thực hiện Cuộc vận động “Mỗi tổ chức, mỗi cá nhân gắn với một địa chỉ nhân đạo”



4. Thanh niên, thiếu niên Chữ thập đỏ:

4.3. Quyền lợi của thanh niên, thiếu niên Chữ thập đỏ:

a) Được thông tin về Hội Chữ thập đỏ và hướng dẫn phát triển kỹ năng sống;

b) Được tham gia xây dựng kế hoạch và tổ chức các hoạt động thanh, thiếu niên Chữ thập đỏ trong trường học và hoạt động nhân đạo tại địa bàn dân cư;

c) Được tổ chức Hội giúp đỡ khi bản thân hoặc gia đình gặp khó khăn;

d) Được tôn vinh, khen thưởng khi có thành tích xuất sắc, được lựa chọn tham gia hoạt động thanh, thiếu niên Chữ thập đỏ trong nước và ngoài nước;

e) Được sử dụng Biểu tượng Chữ thập đỏ, Biểu trưng của Hội Chữ thập đỏ Việt Nam, huy hiệu của Hội khi tham gia các hoạt động của Hội;

g) Trong khi làm nhiệm vụ, thanh, thiếu niên Chữ thập đỏ bị thiệt hại về tài sản, tổn hại về sức khỏe, tính mạng thì được tổ chức Hội Chữ thập đỏ đề nghị các cơ quan chức năng giải quyết theo quy định.

4.4. Nghĩa vụ của thanh niên, thiếu niên Chữ thập đỏ:

a) Tuyên truyền, bảo vệ uy tín của Hội Chữ thập đỏ Việt Nam, bảo vệ Biểu tượng Chữ thập đỏ và Biểu trưng của Hội Chữ thập đỏ Việt Nam;

b) Tuỳ theo điều kiện và khả năng, tham gia các hoạt động của đội, nhóm thanh, thiếu niên, các cuộc vận động, các phong trào do Hội Chữ thập đỏ tổ chức;

c) Rèn luyện kỹ năng sống, đoàn kết giúp đỡ nhau trong học tập, phấn đấu trở thành hội viên, tình nguyện viên và cán bộ Hội Chữ thập đỏ Việt Nam.



III. MỘT SỐ NỘI DUNG VỀ ĐỒNG PHỤC, THẺ HỘI VIÊN, THẺ TÌNH NGUYỆN VIÊN VÀ SỬ DỤNG BÀI HÁT CHÍNH THỨC CỦA HỘI

1. Đồng phục Chữ thập đỏ Việt Nam:

1.1. Đồng phục Chữ thập đỏ Việt Nam:

Gồm: áo sơ mi, áo phông, áo GILE, áo khoác, áo com-ple, mũ lưỡi trai, huy hiệu có Biểu trưng của Hội Chữ thập đỏ Việt Nam và huy hiệu có Biểu tượng chữ thập đỏ..

1.2. Đồng phục Chữ thập đỏ Việt Nam

Được cán bộ, hội viên, tình nguyện viên Chữ thập đỏ sử dụng trong các dịp đại hội, các ngày lễ, sự kiện lớn của Hội và các hoạt động Chữ thập đỏ. Căn cứ tình hình thực tế, các cấp Hội quy định thống nhất ngày mặc đồng phục trong tuần hoặc trong tháng tại cơ quan.

1.3. Trung ương Hội Chữ thập đỏ Việt Nam:

Thống nhất quản lý mẫu đồng phục của Hội Chữ thập đỏ Việt Nam; đăng ký bản quyền đối với từng mẫu đồng phục. Mọi vi phạm của tổ chức, cá nhân đối với bản quyền và mẫu đồng phục của Hội Chữ thập đỏ Việt Nam sẽ bị xử lý theo Điều lệ Hội và theo pháp luật.



2. Thẻ hội viên cá nhân, Thẻ tình nguyện viên:

2.1. Kích thước, nội dung và màu sắc mặt ngoài của Thẻ:

- a) Kích thước Thẻ: 7,0 x 10 cm.
- b) Nội dung mặt ngoài của Thẻ: Biểu trưng của Hội Chữ thập đỏ Việt Nam, tên thẻ (hội viên, tình nguyện viên) bằng song ngữ (Thẻ Hội viên/Member Card, Thẻ Tình nguyện viên/Volunteer Card).
- c) Màu sắc mặt ngoài của Thẻ: màu đỏ, các chữ màu trắng.

2.2. Nội dung và màu sắc mặt trong của thẻ:

- a) Nội dung mặt trong của Thẻ: dòng chữ “Ban Chấp hành Trung ương Hội Chữ thập đỏ Việt Nam” (cơ quan ban hành Thẻ), dòng chữ “Thẻ hội viên”/“Thẻ tình nguyện viên” kèm theo cấp bậc hoặc danh hiệu, họ và tên (hội viên/tình nguyện viên); năm sinh, địa chỉ; đơn vị (tổ chức Hội quản lý); góc trái của Thẻ có ảnh của hội viên/tình nguyện viên, kích thước 2 x 3 cm; phía dưới ảnh là số thẻ; nơi cấp thẻ; hình con dấu của Hội Chữ thập đỏ cấp tỉnh, thành quản lý hội viên/tình nguyện viên.
- b) Màu sắc mặt trong của Thẻ: hình con dấu, các chữ “Thẻ hội viên”, “Thẻ tình nguyện viên” theo cấp bậc hoặc danh hiệu; số thẻ (các chữ số) màu đỏ, các chữ còn lại màu đen.
- c) Thường trực Trung ương Hội hướng dẫn việc tạo lập số thẻ hội viên, tình nguyện viên trong hệ thống quản lý dữ liệu công dân



3. Bằng công nhận hội viên tập thể:

3.1. Kích thước và trang trí xung quanh:

- Kích thước và hình thức trang trí hoa văn, màu sắc thống nhất như kích thước, hoa văn, màu sắc trang trí trên Bằng khen của Ban Chấp hành Trung ương Hội.

3.2. Nội dung:

- a) Dòng thứ nhất và thứ hai: Quốc hiệu "Cộng hòa xã hội chủ nghĩa Việt Nam; Độc lập - Tự do - Hạnh phúc".
- b) Dòng thứ ba: Ban Chấp hành Trung ương Hội (cấp ban hành Thẻ);
- c) Dòng thứ tư: "Công nhận";
- d) Dòng thứ năm: tên tập thể (cơ quan, tổ chức), địa chỉ đơn vị ... là Hội viên tập thể Hội Chữ thập đỏ Việt Nam thuộc Hội Chữ thập đỏ (cấp xã, hoặc cấp huyện, hoặc cấp tỉnh, hoặc Trung ương Hội) kể từ ngày... tháng... năm 20...;
- e) Dòng thứ sáu: phía dưới bên trái ghi số Thẻ; bên phải ghi: Hà Nội, ngày... tháng... năm..., dưới dòng chữ này là dòng chữ "Ban Chấp hành Trung ương" và hình dấu của Trung ương Hội Chữ thập đỏ Việt Nam.



4. Việc sử dụng và quản lý Thẻ/Bảng công nhận:

4.1. Sử dụng Thẻ/Bảng công nhận:

- Thẻ hội viên/tình nguyện viên được dùng khi thực hiện nhiệm vụ, trong các hoạt động, sự kiện do Hội Chữ thập đỏ Việt Nam tổ chức, dùng để đăng ký sinh hoạt, hoạt động tại một tổ chức Hội hoặc đội hình tình nguyện do Hội tổ chức. Thẻ bị thu hồi nếu sử dụng không đúng mục đích. Bảng công nhận hội viên tập thể được treo tại vị trí trang trọng trong cơ quan, tổ chức là hội viên tập thể Hội Chữ thập đỏ Việt Nam.

4.2. Quản lý Thẻ/Bảng công nhận:

- a) Trung ương Hội Chữ thập đỏ Việt Nam quản lý mẫu và phát hành thống nhất Thẻ hội viên cá nhân, Bảng công nhận hội viên tập thể, Thẻ tình nguyện viên Chữ thập đỏ (sau đây gọi chung là Thẻ/Bảng công nhận).
- b) Hội Chữ thập đỏ cấp tỉnh căn cứ mẫu Thẻ/Bảng công nhận do Trung ương Hội ban hành và số lượng hội viên, tình nguyện viên tại địa phương để in với số lượng phù hợp; tổ chức trao và chuyển cho tổ chức Hội cấp dưới trao Thẻ/Bảng công nhận cho hội viên, tình nguyện viên theo quy định.
- c) Mỗi hội viên (tập thể, cá nhân), tình nguyện viên được trao Thẻ hoặc Bảng công nhận 01 lần với số Thẻ cố định. Trường hợp Thẻ/Bảng công nhận bị mất hoặc hư hỏng thì hội viên, tình nguyện viên được trao Thẻ/Bảng công nhận mới nhưng phải chi trả phí cấp lại Thẻ/Bảng công nhận theo quy định.
- d) Kinh phí làm Thẻ/Bảng công nhận được chi từ nguồn hội phí.



5. Sử dụng và quản lý Bài hát chính thức của Hội:

5.1. Sử dụng Bài hát chính thức của Hội:

- Bài hát chính thức của Hội được sử dụng trong các sinh hoạt và hoạt động của Hội tại cộng đồng.

5.2. Quản lý Bài hát chính thức của Hội:

- Trung ương Hội thống nhất quản lý và phát hành các sản phẩm có Bài hát chính thức của Hội.



IV. MỘT SỐ NỘI DUNG VỀ CÔNG TÁC KIỂM TRA CỦA HỘI

1. Ban Kiểm tra:

1.1. Ban Kiểm tra của Hội: do Ban Chấp hành Hội cùng cấp bầu tại hội nghị lần thứ nhất của Ban Chấp hành, được Ban Thường vụ Hội cấp trên trực tiếp công nhận

1.2. Thành phần Ban Kiểm tra mỗi cấp, gồm: Trưởng ban là ủy viên Ban Thường vụ, một số ủy viên là ủy viên Ban Chấp hành, một số ủy viên không là ủy viên Ban Chấp hành công tác chuyên trách tại Hội cấp đó, đại diện cho Hội cấp dưới.

1.3. Số lượng ủy viên Ban Kiểm tra Hội:

a) Ban Kiểm tra Trung ương Hội: không quá 09 ủy viên

b) Ban Kiểm tra tỉnh, thành Hội: không quá 07 ủy viên

c) Ban Kiểm tra cấp huyện và cấp xã: không quá 03 ủy viên

1.4. Tiêu chuẩn ủy viên Ban Kiểm tra:

a) Đảm bảo các tiêu chuẩn chung của cán bộ Hội;

b) Gương mẫu chấp hành Điều lệ của Hội, đường lối, chủ trương của Đảng, chính sách, pháp luật của Nhà nước;

c) Có hiểu biết về các lĩnh vực công tác của Hội, các quy định của Đảng, pháp luật của nhà nước; ưu tiên người có kinh nghiệm, kiến thức chuyên môn về pháp luật, quản lý kinh tế, tài chính.



2. Nhiệm vụ của Ban Kiểm tra:

Nhiệm vụ của Ban Kiểm tra

Kiểm tra việc chấp hành Điều lệ Hội; việc thu và sử dụng Hội phí; các hoạt động kinh tế, tài chính; việc tiếp nhận, phân phối, sử dụng tiền, hàng cứu trợ, viện trợ; phát hiện những điển hình tiên tiến, mô hình tốt để nhân ra diện rộng

Tham mưu cho Ban Chấp hành, Ban Thường vụ Trung ương Hội về công tác kiểm tra của Hội và bảo vệ quyền, lợi ích chính đáng, hợp pháp của cán bộ, hội viên, tình nguyện viên, thanh thiếu niên Chữ thập đỏ

Kiểm tra việc thi hành kỷ luật của tổ chức Hội cấp dưới

Giải quyết đơn thư khiếu nại, tố cáo của cán bộ, hội viên, tình nguyện viên, thanh thiếu niên Chữ thập đỏ

Chỉ đạo, hướng dẫn, tập huấn về nhiệm vụ và nghiệp vụ công tác kiểm tra cho Ban Kiểm tra Hội cấp dưới và cán bộ Hội làm công tác kiểm tra

Xây dựng chương trình công tác toàn khóa, hàng năm; thực hiện các nhiệm vụ đột xuất do Ban Chấp hành, Ban Thường vụ và Thường trực Trung ương Hội giao



3. Quyền hạn của Ban Kiểm tra:

Quyền hạn của Ban Kiểm tra

Kiểm tra hoạt động của Ban Kiểm tra các cấp

Kiểm tra việc chấp hành Điều lệ Hội đối với cán bộ Hội, hội viên, tình nguyện viên, thanh thiếu niên Chữ thập đỏ, tổ chức Hội cấp dưới, các ban, đơn vị và Trung tâm trực thuộc Trung ương Hội

Đề xuất với Ban Chấp hành hoặc Ban Thường vụ Trung ương Hội chuẩn y, thay đổi hoặc hủy Quyết định kỷ luật của tổ chức Hội cấp dưới

Yêu cầu tổ chức Hội cấp dưới và cán bộ Hội, hội viên, tình nguyện viên, thanh thiếu niên Chữ thập đỏ trình bày những vấn đề có liên quan đến nội dung kiểm tra và cung cấp tài liệu phục vụ cho việc kiểm tra, xác minh

Kiến nghị với cấp Hội tạm đình chỉ chức vụ hoặc tạm đình chỉ công tác đối với cán bộ Hội, hội viên, tình nguyện viên, thanh thiếu niên Chữ thập đỏ trong trường hợp cần thiết



4. Nguyên tắc làm việc của Ban Kiểm tra:

Nguyên tắc làm việc của Ban Kiểm tra

Ban Kiểm tra chịu sự chỉ đạo trực tiếp, toàn diện của Chủ tịch hoặc Phó Chủ tịch Trung ương Hội được phân công phụ trách công tác Kiểm tra

Ban Kiểm tra Trung ương Hội làm việc tuân theo Điều lệ Hội, nguyên tắc của Hội và pháp luật của Nhà nước; độc lập, khách quan khi tiến hành công tác kiểm tra

Ban Kiểm tra Trung ương Hội làm việc theo nguyên tắc tập trung dân chủ, quyết định theo đa số

Ban Kiểm tra chấp hành Kết luận, Quyết định của Ban Chấp hành, Ban Thường vụ Trung ương Hội về công tác kiểm tra và thi hành kỷ luật trong Hội

Quyết định, Kết luận của Ban Kiểm tra về công tác Kiểm tra phải được tổ chức Hội cấp dưới và cán bộ, hội viên, tình nguyện viên, thanh thiếu niên Chữ thập đỏ có liên quan chấp hành nghiêm túc



V. MỘT SỐ NỘI DUNG VỀ TÀI CHÍNH VÀ TÀI SẢN CỦA HỘI

1. Kinh phí hoạt động của cấp Hội:

1.1. Kinh phí từ ngân sách nhà nước:

Hàng năm, căn cứ các quy định pháp luật hiện hành, các nhiệm vụ của tổ chức Hội theo Luật hoạt động chữ thập đỏ, các nhiệm vụ do cấp có thẩm quyền tại địa phương giao và định biên được cấp, cấp Hội dự toán ngân sách hoạt động trong năm để trình cấp có thẩm quyền phê duyệt

Đối với các chương trình, dự án, đề án do Hội cấp trên triển khai tại địa phương cần vốn đối ứng, cấp Hội chủ động xây dựng dự toán trình cấp có thẩm quyền cấp kinh phí theo quy định để triển khai thực hiện

Các cấp Hội chủ động đăng ký tham gia ở nội dung thích hợp thuộc các chương trình mục tiêu quốc gia hoặc chương trình phát triển kinh tế - xã hội tại địa phương trình cấp có thẩm quyền phê duyệt để được cấp kinh phí thực hiện

1.2. Kinh phí từ nguồn cứu trợ, dự án quốc tế, khoản viện trợ không hoàn lại:

Hội chi đúng theo các nội dung hoạt động đã cam kết với nhà tài trợ. Kinh phí chi quản lý, điều hành, vận chuyển nếu không nằm trong dự án tài trợ thì cấp Hội báo cáo Ủy ban nhân dân cùng cấp nơi trực tiếp sử dụng viện trợ bố trí phần kinh phí này từ ngân sách nhà nước

1.3. Nguồn thu từ hoạt động sản xuất, dịch vụ:

Cấp Hội được tổ chức các hoạt động sản xuất, dịch vụ mà pháp luật không cấm

Nguồn thu nhập sau khi trừ chi phí sản xuất, dịch vụ, cấp Hội dùng để chi khen thưởng, chi cải cách tiền lương, hỗ trợ đời sống cán bộ, nhân viên của Hội, chi phụ cấp trách nhiệm cho cán bộ Hội không chuyên trách



2. Thành lập Quỹ hoạt động Chữ thập đỏ:

2.1. Thẩm quyền thành lập quỹ:

- Cấp Hội được lập Quỹ hoạt động Chữ thập đỏ và các quỹ thành phần nêu đủ điều kiện theo quy định tại Nghị định số 03/2011/NĐ-CP ngày 07/01/2011 của Chính phủ quy định chi tiết và biện pháp thi hành Luật hoạt động Chữ thập đỏ và Nghị định số 93/2019/NĐ-CP, ngày 25/11/2019 của Chính phủ về tổ chức, hoạt động của quỹ xã hội, từ thiện. Quỹ được thành lập theo Nghị định 93/2019/NĐ-CP là pháp nhân thuộc cấp Hội; được quản lý và sử dụng theo đúng các quy định tại Nghị định này. Các nguồn thu do cấp Hội tiếp nhận và quản lý hiện nay được cấp Hội sử dụng tư cách pháp nhân của cấp mình (cấp huyện, cấp tỉnh và Trung ương Hội) để quản lý và sử dụng nguồn thu này

2.2. Các nội dung liên quan:

- a) Quỹ hoạt động Chữ thập đỏ cần quy định các mục chi, dòng chi khác nhau theo đối tượng, lĩnh vực hoạt động của Hội (như: cứu trợ khẩn cấp, trợ giúp nhân đạo, bảo trợ nạn nhân chất độc da cam...). Hội cấp xã, cấp huyện, cấp tỉnh khi chưa lập được Quỹ hoạt động Chữ thập đỏ thì phải đảm bảo các nguồn thu, chi được thể hiện đầy đủ, minh bạch, theo đúng các quy định về kế toán, kiểm toán.
- b) Quy trình thành lập Quỹ hoạt động Chữ thập đỏ được thực hiện theo quy định tại Nghị định số 93/2019/NĐ-CP, ngày 25/11/2019 của Chính phủ về tổ chức, hoạt động của quỹ xã hội, từ thiện và các văn bản hướng dẫn liên quan.



3. Nguồn quỹ tự có và xây dựng quy chế chi tiêu nội bộ:

3.1. Nguồn quỹ tự có của cấp Hội

- a) Nguồn thu từ hoạt động sản xuất, dịch vụ theo quy định tại điểm 1.3, mục 1 phần V quy định về tài chính, tài sản của Hội trên đây.
- b) Nguồn tiết kiệm chi từ ngân sách nhà nước do nhà nước cấp để thực hiện những nhiệm vụ do nhà nước giao.
- c) Nguồn ủng hộ của tổ chức, cá nhân đối với tổ chức Hội.
- d) Hội phí.
- e) Các nguồn thu hợp pháp khác.

3.2. Xây dựng Quy chế chi tiêu nội bộ

- Để quy định về nội dung chi, tiêu chuẩn, định mức chi thống nhất trong cơ quan, theo đó:
 - a) Chủ tịch Hội Chữ thập đỏ các cấp (Thủ trưởng đơn vị) được phép quy định mức chi cao hơn hoặc thấp hơn mức chi do nhà nước quy định tại Thông tư liên tịch số 71/2014/TTLT-BTC-BNV ngày 30/5/2014 của liên Bộ Tài chính-Nội vụ hướng dẫn các đơn vị sự nghiệp có thu xây dựng quy chế chi tiêu nội bộ. Những nội dung chi cần thiết phục vụ cho hoạt động của cơ quan nằm trong phạm vi xây dựng quy chế chi tiêu nội bộ, nhưng Nhà nước chưa có quy định cụ thể, thì Thủ trưởng đơn vị xây dựng mức chi cụ thể trong phạm vi nguồn tài chính của đơn vị.
 - b) Quy chế chi tiêu nội bộ được thảo luận dân chủ, công khai; có ý kiến tham gia của tổ chức Công đoàn cơ quan; được hội nghị cán bộ, nhân viên cơ quan biểu quyết thông qua; được gửi cơ quan quản lý tài chính cấp trên phê duyệt, gửi cơ quan tài chính cùng cấp để biết và gửi Kho bạc Nhà nước nơi cơ quan mở tài khoản giao dịch làm căn cứ kiểm soát chi.



VI. MỘT SỐ NỘI DUNG VỀ CÔNG TÁC THI ĐUA - KHEN THƯỞNG

1. Danh hiệu thi đua và hình thức khen thưởng của Hội:

1.1. Danh hiệu thi đua dành cho tập thể:

a) Cờ của Ban Chấp hành Trung ương Hội;

b) Đơn vị xuất sắc công tác Hội và phong trào Chữ thập đỏ.

1.2. Danh hiệu thi đua dành cho cá nhân:

a) Cán bộ Chữ thập đỏ xuất sắc;

b) Hội viên Chữ thập đỏ tiêu biểu;

c) Tình nguyện viên Chữ thập đỏ tiêu biểu.

d) “Người tốt, việc thiện” tiêu biểu.

e) “Sao Nhân ái” tiêu biểu.

1.3. Hình thức khen thưởng dành cho tập thể:

a) Bằng khen của Ban Chấp hành Trung ương Hội;

b) Giấy khen của Ban Chấp hành Hội cấp tỉnh, cấp huyện và tương đương.

1.4. Hình thức khen thưởng dành cho cá nhân:

a) Kỷ niệm chương “Vì sự nghiệp Nhân đạo”;

c) Giấy khen của Ban Chấp hành Hội cấp tỉnh, cấp huyện và tương đương.

b) Bằng khen của Ban Chấp hành Trung ương Hội;



2. Thẩm quyền quyết định danh hiệu thi đua, hình thức khen thưởng:

2.1. Ban Thường vụ Trung ương Hội:

Quyết định các danh hiệu thi đua, hình thức khen thưởng và giải thưởng; xét tặng Cờ thi đua “Đơn vị xuất sắc công tác Hội và phong trào Chữ thập đỏ”, danh hiệu “Cán bộ Chữ thập đỏ xuất sắc toàn quốc”, “Hội viên Chữ thập đỏ tiêu biểu toàn quốc”, “Tình nguyện viên Chữ thập đỏ tiêu biểu toàn quốc”, Danh hiệu “Người tốt, việc thiện” tiêu biểu toàn quốc, Danh hiệu “Sao Nhân ái” tiêu biểu toàn quốc, Kỷ niệm chương “Vì sự nghiệp Nhân đạo”, Bằng khen của Ban Chấp hành Trung ương Hội.

2.2. Ban Thường vụ Hội cấp tỉnh:

Xét tặng Giấy khen, danh hiệu “Cán bộ Chữ thập đỏ xuất sắc”, “Hội viên Chữ thập đỏ tiêu biểu” và “Tình nguyện viên Chữ thập đỏ tiêu biểu”, Danh hiệu “Người tốt, việc thiện” tiêu biểu cấp tỉnh.

2.3. Ban Thường vụ Hội cấp huyện hoặc tương đương:

Xét tặng Giấy khen của Ban Chấp hành Hội cấp huyện hoặc tương đương; “Hội viên Chữ thập đỏ tiêu biểu”, “Tình nguyện viên Chữ thập đỏ tiêu biểu” và Danh hiệu “Người tốt, việc thiện” tiêu biểu cấp huyện.



3. Tiêu chuẩn, đối tượng xét tặng danh hiệu thi đua và hình thức khen thưởng:

3.1. Cờ thi đua của Ban Chấp hành Trung ương Hội Chữ thập đỏ Việt Nam

- Được xét tặng hằng năm và xét tặng vào dịp tổng kết phong trào thi đua theo chuyên đề do Trung ương Hội phát động hoặc vào dịp Đại hội Thi đua toàn quốc Hội Chữ thập đỏ Việt Nam cho cấp Hội đạt tiêu chuẩn

3.2. Kỷ niệm chương “Vì sự nghiệp Nhân đạo”:

- Là phần thưởng cao quý nhất của Ban Chấp hành Trung ương Hội Chữ thập đỏ Việt Nam; được xét tặng cá nhân có đóng góp xuất sắc trong sự nghiệp nhân đạo, công tác Hội và phong trào Chữ thập đỏ, góp phần xây dựng Hội Chữ thập đỏ Việt Nam vững mạnh

3.3. Danh hiệu “Cán bộ Chữ thập đỏ xuất sắc”:

- Là phần thưởng cao quý; được xét tặng cán bộ Hội xuất sắc 5 năm một lần vào năm chẵn kỷ niệm Ngày thành lập Hội Chữ thập đỏ Việt Nam

3.4. Danh hiệu “Hội viên Chữ thập đỏ tiêu biểu”:

- Được xét tặng hội viên có thành tích xuất sắc trong công tác Hội và phong trào Chữ thập đỏ 5 năm một lần vào dịp Đại hội thi đua toàn quốc Hội Chữ thập đỏ Việt Nam khi đạt các tiêu chuẩn



3. Tiêu chuẩn, đối tượng xét tặng danh hiệu thi đua và hình thức khen thưởng:

3.5. Danh hiệu “Tình nguyện viên Chữ thập đỏ tiêu biểu”:

- Được xét tặng Tình nguyện viên chữ thập đỏ có thành tích xuất sắc trong các hoạt động do Hội tổ chức 5 năm một lần vào dịp Đại hội thi đua toàn quốc Hội Chữ thập đỏ Việt Nam khi đạt các tiêu chuẩn

3.6. Danh hiệu “Người tốt, việc thiện” tiêu biểu

- Được xét tặng cho cá nhân trong và ngoài Hội định kỳ hằng năm khi đạt các tiêu chuẩn

3.7. Danh hiệu “Sao Nhân ái”

- Được xét tặng hằng năm cho cá nhân hoạt động trong lĩnh vực văn hóa, thể thao khi đạt các tiêu chuẩn

3.8. Bằng khen của Ban Chấp hành Trung ương Hội Chữ thập đỏ Việt Nam

- Được xét tặng hằng năm vào dịp tổng kết công tác Hội và phong trào Chữ thập đỏ và 5 năm một lần vào dịp tổng kết nhiệm kỳ Đại hội đại biểu các cấp hoặc xét khen thưởng đột xuất, theo đợt gắn với các phong trào thi đua

3.9. Giấy khen của Ban Chấp hành Hội Chữ thập đỏ cấp tỉnh, cấp huyện và tương đương

- Được xét tặng tập thể và cá nhân có thành tích xuất sắc trong công tác Hội và phong trào Chữ thập đỏ tại địa phương



4. Quy trình, hồ sơ đề nghị tặng danh hiệu thi đua và hình thức khen thưởng:

4.1. Quy trình xét tặng danh hiệu thi đua và hình thức khen thưởng:

a) Tập thể, cán bộ, hội viên, tình nguyện viên, thanh, thiếu niên Chữ thập đỏ báo cáo thành tích với cấp Hội quản lý trực tiếp và cấp Hội xem xét khen thưởng hoặc đề nghị Hội Chữ thập đỏ cấp trên khen thưởng theo trình tự từ dưới lên trên.

b) Ủy viên Ban Chấp hành Hội Chữ thập đỏ cấp trên được đề xuất khen thưởng tập thể, cá nhân có thành tích xuất sắc và gửi đề nghị khen thưởng kèm báo cáo thành tích của tập thể, cá nhân đó tới Ban Thường vụ cấp Hội quản lý trực tiếp để xét và làm thủ tục khen thưởng theo quy trình.

c) Hội đồng Thi đua - Khen thưởng của cấp Hội xét và trình Ban Thường vụ Hội cùng cấp quyết định đối với danh hiệu thi đua và hình thức khen thưởng do cấp đó quyết định hoặc lập hồ sơ đề nghị khen thưởng và gửi về Thường trực Hội đồng Thi đua - Khen thưởng Hội Chữ thập đỏ cấp trên.

d) Thường trực Hội đồng Thi đua - Khen thưởng của cấp Hội xét và trình Ban Thường vụ Hội cấp đó xem xét, quyết định.



4. Quy trình, hồ sơ đề nghị tặng danh hiệu thi đua và hình thức khen thưởng:

4.2. Hồ sơ đề nghị xét thi đua, khen thưởng:

- a) Tờ trình đề nghị xét thi đua, khen thưởng của Ban Thường vụ Hội Chữ thập đỏ cấp dưới hoặc của các ban, đơn vị thuộc Hội Chữ thập đỏ cùng cấp;
- b) Biên bản họp của Hội đồng thi đua, khen thưởng cấp trình đề nghị xét thi đua, khen thưởng;
- c) Danh sách tập thể, cá nhân đề nghị xét thi đua, khen thưởng có xác nhận của tổ chức Hội đề nghị khen thưởng;
- d) Báo cáo thành tích của tập thể, cá nhân có xác nhận của tổ chức Hội đề nghị khen thưởng hoặc xác nhận của lãnh đạo cơ quan, tổ chức nơi tập thể, cá nhân đó đang hoạt động được lưu tại tổ chức Hội nơi đề nghị khen thưởng
- e) Hồ sơ đề nghị khen thưởng được giải quyết trong vòng 20 ngày làm việc kể từ ngày nhận đủ hồ sơ gốc theo dấu bưu điện.



5. Trao tặng, thu hồi danh hiệu thi đua, hình thức khen thưởng:

5.1. Trao tặng danh hiệu thi đua và hình thức khen thưởng:

- a) Cấp Hội nào quyết định khen thưởng thì đại diện cấp Hội đó trực tiếp trao tặng hoặc ủy quyền lãnh đạo Hội cấp dưới hay đề nghị đại diện cấp ủy Đảng, chính quyền địa phương trao tặng.
- b) Việc trao tặng các danh hiệu thi đua và hình thức khen thưởng của Hội được tổ chức trong hoạt động của cấp Hội, tại hội nghị tổng kết, sơ kết, các chương trình, lễ tôn vinh hoặc được tổ chức riêng.
- c) Lễ trao tặng được tổ chức trang trọng; trao tặng danh hiệu thi đua trước, hình thức khen thưởng sau; trao tặng tập thể trước, cá nhân sau; trao tặng hình thức/cấp khen cao hơn trước, hình thức/cấp khen thấp hơn sau.

5.2. Thu hồi danh hiệu thi đua và hình thức khen thưởng:

- a) Cá nhân, tập thể khai man thành tích;
- b) Cung cấp thông tin sai sự thật hoặc làm giả hồ sơ, giấy tờ để đề nghị tặng danh hiệu thi đua, hình thức khen thưởng;
- c) Có kết luận, quyết định của cơ quan có thẩm quyền đối với tập thể, cá nhân đã được tặng danh hiệu thi đua, hình thức khen thưởng có vi phạm, khuyết điểm dẫn đến không bảo đảm tiêu chuẩn xét tặng danh hiệu thi đua, hình thức khen thưởng trong khoảng thời gian tính thành tích.
- d) Hiện vật khen thưởng hay danh hiệu thi đua của Hội bị sử dụng sai mục đích hoặc bị lợi dụng vào những việc phi pháp.
- Cấp nào quyết định khen thưởng thì cấp đó quyết định thu hồi khen thưởng.



VII. MỘT SỐ NỘI DUNG VỀ KỶ LUẬT CỦA HỘI

1. Hình thức kỷ luật đối với cán bộ Hội:

1.1. Khiển trách:

Áp dụng đối với cán bộ vi phạm lần đầu, không cố ý, mức độ vi phạm gây hậu quả ít nghiêm trọng, phạm vi ảnh hưởng hẹp, người vi phạm nhận thức rõ khuyết điểm và quyết tâm sửa chữa.

1.2. Cảnh cáo:

Áp dụng đối với cán bộ đã bị kỷ luật khiển trách mà còn tái phạm hoặc vi phạm lần đầu nhưng mức độ vi phạm gây hậu quả nghiêm trọng, phạm vi ảnh hưởng rộng.

1.3. Cách chức:

Áp dụng đối với cán bộ Hội vi phạm gây hậu quả rất nghiêm trọng, ảnh hưởng xấu đến tổ chức Hội và trong dư luận xã hội



1. Hình thức kỷ luật đối với cán bộ Hội:

1.4. Khai trừ khỏi Hội áp dụng đối với cán bộ mắc một trong các vi phạm sau:

- a) Ý thức tổ chức kỷ luật kém, có hành vi cố ý không chấp hành Nghị quyết và quy định của Điều lệ Hội, gây ảnh hưởng xấu đến uy tín của Hội, đã giáo dục, thuyết phục nhiều lần mà không tiếp thu, sửa chữa để tiến bộ.
- b) Tham nhũng, cố ý làm trái các quy định của Nhà nước về quản lý tài chính hoặc thiếu trách nhiệm gây thiệt hại nghiêm trọng tài sản của Nhà nước, của Hội.
- c) Vi phạm pháp luật, bị truy tố trước toà án.

1.5. Một số trường hợp khác:

- a) Cán bộ Hội vi phạm kỷ luật mà chưa đủ điều kiện kết luận để xử lý kỷ luật, thời gian xem xét kéo dài, khi kết luận được thì vẫn ra quyết định kỷ luật ở thời điểm người đó vi phạm.
- b) Trường hợp tại nhiệm kỳ của Ban Chấp hành khoá cũ, Ban Kiểm tra chưa xem xét, kết luận được thì chuyển giao hồ sơ để Ban Chấp hành, Ban Kiểm tra khoá mới tiếp tục xem xét, kết luận và quyết định.



2. Hình thức kỷ luật đối với hội viên:

2.1. Khiển trách:

Áp dụng đối với hội viên vi phạm lần đầu, mức độ nhẹ và hậu quả không lớn, người vi phạm nhận thức rõ khuyết điểm và quyết tâm sửa chữa.

2.2. Cảnh cáo:

Áp dụng đối với hội viên đã bị kỷ luật khiển trách mà còn tái phạm hoặc tuy mới vi phạm lần đầu nhưng mức độ, tính chất nghiêm trọng, phạm vi ảnh hưởng rộng.



2. Hình thức kỷ luật đối với hội viên:

2.3. Khai trừ ra khỏi Hội

- Áp dụng đối với hội viên mắc một trong các vi phạm sau:
- a) Ý thức tổ chức kỷ luật kém, có hành vi cố ý không chấp hành Nghị quyết và quy định của Điều lệ Hội, gây ảnh hưởng xấu đến uy tín của Hội, đã giáo dục, thuyết phục nhiều lần mà không tiếp thu, sửa chữa để tiến bộ.
- b) Tham nhũng, cố ý làm trái các quy định của Nhà nước về quản lý tài chính hoặc thiếu trách nhiệm gây thiệt hại nghiêm trọng đến tài sản của Nhà nước, của Hội.
- c) Vi phạm pháp luật, bị truy tố trước toà án.

2.4. Một số trường hợp khác:

- a) Hội viên của Hội vi phạm kỷ luật mà chưa đủ điều kiện kết luận để xử lý kỷ luật, thời gian xem xét kéo dài, khi kết luận được thì vẫn ra quyết định kỷ luật ở thời điểm người đó vi phạm.
- b) Trường hợp tại nhiệm kỳ của Ban Chấp hành khoá cũ, Ban Kiểm tra chưa xem xét, kết luận được thì chuyển giao hồ sơ để Ban Chấp hành, Ban Kiểm tra khoá mới tiếp tục xem xét, kết luận và quyết định.



3. Hình thức kỷ luật đối với tổ chức Hội:

3.1. Khiển trách:

- Áp dụng với một tổ chức Hội hoặc một cấp Hội khi có quá 1/2 (quá nửa) tổ chức Hội cấp dưới trực tiếp hoặc quá 1/2 (quá nửa) số ủy viên Ban Chấp hành hay quá 1/2 (quá nửa) số ủy viên Ban Thường vụ cấp đó vi phạm Điều lệ Hội, không chấp hành Nghị quyết của Hội, chủ trương của Đảng, pháp luật của Nhà nước mà tính chất ít nghiêm trọng, tác hại không lớn, ảnh hưởng trong phạm vi hẹp.

3.2. Cảnh cáo:

- Áp dụng đối với tổ chức Hội hoặc cấp Hội vi phạm như đã nêu ở hình thức khiển trách đối với tổ chức Hội, nhưng tính chất và mức độ vi phạm nghiêm trọng, ảnh hưởng trong phạm vi rộng.

3.3. Giải tán

- a) Chỉ giải tán một tổ chức Hội khi có 2/3 (hai phần ba) tổ chức Hội cấp dưới trực tiếp phạm sai lầm, trong đó có 2/3 (hai phần ba) số cán bộ, hội viên vi phạm khuyết điểm nghiêm trọng đến mức phải khai trừ ra khỏi Hội.
- b) Giải tán một Ban Chấp hành, Ban Thường vụ khi có 2/3 (hai phần ba) số ủy viên vi phạm khuyết điểm nghiêm trọng đến mức phải áp dụng hình thức từ cách chức trở lên. Những cán bộ, hội viên ở cơ sở bị giải tán không bị kỷ luật khai trừ được giới thiệu đến cơ sở khác sinh hoạt hoặc thành lập tổ chức Hội mới.



4. Nguyên tắc cộng dồn trong xét hình thức kỷ luật của Hội:

4.1. Trường hợp kết quả biểu quyết quyết định các hình thức kỷ luật cụ thể mà không có hình thức kỷ luật nào đủ đa số phiếu

Theo quy định, thì cộng dồn số phiếu từ hình thức kỷ luật cao nhất xuống đến hình thức kỷ luật liền kề thấp hơn, đến hình thức kỷ luật nào kết quả có đủ đa số phiếu theo quy định thì lấy hình thức kỷ luật đó để quyết định.

4.2. Việc cộng dồn phiếu chỉ thực hiện đối với việc biểu quyết quyết định hình thức kỷ luật và biểu quyết giải quyết khiếu nại kỷ luật

Khi phiếu phân tán, không có hình thức kỷ luật cụ thể nào có đủ đa số phiếu theo quy định; trường hợp đã cộng dồn phiếu nhưng không có hình thức kỷ luật nào đủ đa số phiếu theo quy định thì báo cáo Ban Thường vụ Hội cấp trên trực tiếp xem xét; không cộng dồn phiếu đối với việc biểu quyết đề nghị hình thức kỷ luật.



5. Một số trường hợp không phải là hình thức kỷ luật:

5.1. Tạm đình chỉ công tác, tạm đình chỉ sinh hoạt, tạm đình chỉ chức vụ:

- a) Đối với hội viên, áp dụng hình thức tạm đình chỉ công tác, tạm đình chỉ sinh hoạt và hoạt động Hội.
- b) Đối với cán bộ Hội, áp dụng tạm đình chỉ chức vụ để tạo điều kiện thuận lợi trong quá trình kiểm tra các vi phạm có liên quan đến cán bộ đó. Thời gian tạm đình chỉ không quá 3 tháng.

5.2. Xoá tên trong danh sách Ban Chấp hành:

- Áp dụng đối với ủy viên Ban Chấp hành không dự hội nghị Ban Chấp hành 3 lần liên tục mà không có lý do chính đáng, đã được nhắc nhở nhưng không sửa chữa, không còn tín nhiệm đối với cán bộ, hội viên cấp đó.

5.3. Thôi giữ chức vụ:

- Áp dụng đối với cán bộ Hội vì lý do sức khỏe hoặc do năng lực yếu; cán bộ chuyên trách là chủ tịch, phó chủ tịch, ủy viên Ban Thường vụ, ủy viên Ban Chấp hành, ủy viên Ban kiểm tra các cấp nghỉ hưu, thôi việc, chuyển công tác hoặc có khuyết điểm chưa đến mức phải thi hành kỷ luật, nhưng không còn tín nhiệm đảm nhiệm chức vụ đang giữ.

5.4. Xin rút khỏi cơ quan lãnh đạo Hội hoặc ra khỏi Hội:

- a) Cán bộ Hội vi phạm khuyết điểm đang trong thời gian xem xét kỷ luật thì không xét đơn xin rút khỏi Ban Chấp hành, Ban thường vụ, Ban kiểm tra.
- b) Hội viên vi phạm khuyết điểm đang trong thời gian xem xét kỷ luật thì không xét đơn xin ra khỏi Hội.



6. Thẩm quyền thi hành kỷ luật:

6.1. Kỷ luật hội viên:

- Khi hội viên vi phạm kỷ luật, hội nghị chi hội xem xét những vi phạm của hội viên đó với sự có mặt của $\frac{2}{3}$ (hai phần ba) tổng số hội viên và biểu quyết hình thức kỷ luật với sự đồng ý của quá $\frac{1}{2}$ (quá nửa) tổng số hội viên chi hội.

6.2. Kỷ luật cán bộ các cấp Hội:

- Việc kỷ luật ủy viên Ban Chấp hành chi Hội do Ban chấp hành chi Hội xét, biểu quyết với sự đồng ý của quá $\frac{1}{2}$ (quá nửa) tổng số ủy viên và đề nghị Ban Thường vụ Hội cấp trên trực tiếp ra quyết định kỷ luật.

6.3. Kỷ luật tổ chức Hội:

- Khiển trách, cảnh cáo một tổ chức Hội hay một Ban Chấp hành Hội do Ban Thường vụ Hội cấp trên trực tiếp xem xét, biểu quyết với sự đồng ý của trên $\frac{1}{2}$ (quá nửa) tổng số ủy viên Ban Thường vụ và ra quyết định kỷ luật.



7. Các bước tiến hành xét kỷ luật:

7.1. Kiểm tra, tìm hiểu sự việc:

- a) Gặp gỡ, đối thoại và làm việc với cán bộ, hội viên có dấu hiệu vi phạm và những cá nhân, tổ chức có liên quan hoặc biết sự việc để nắm tình hình (có ghi biên bản) để giúp cho việc kết luận chính xác, khách quan, trung thực.
- b) Xem xét các tài liệu, chứng cứ liên quan;
- c) Xác minh và kết luận bằng văn bản những vi phạm của cán bộ, hội viên.

7.2. Tổ chức xử lý kỷ luật:

- Sau khi có đủ hồ sơ để kết luận vi phạm của cán bộ, hội viên, tổ chức Hội thì cấp Hội có thẩm quyền tổ chức hội nghị để kiểm điểm, xem xét xử lý kỷ luật cán bộ, hội viên, tổ chức Hội vi phạm.

7.3. Hồ sơ kỷ luật

- a) Bản kiểm điểm của người vi phạm.
- b) Báo cáo của Ban Kiểm tra hoặc cán bộ phụ trách công tác kiểm tra về vi phạm của cán bộ, hội viên hoặc tổ chức Hội.
- c) Biên bản cuộc họp xét kỷ luật
- d) Báo cáo đề nghị hình thức kỷ luật của cấp Hội kèm theo các tài liệu xác minh có liên quan.

7.4. Công bố quyết định kỷ luật:

- a) Cấp nào ký quyết định, cấp đó công bố quyết định kỷ luật hoặc ủy quyền Ban chấp hành hoặc Ban thường vụ Hội trực tiếp quản lý cán bộ, hội viên đó công bố quyết định kỷ luật.
- b) Quyết định kỷ luật có hiệu lực kể từ ngày ký.



Cảm ơn !



HỘI CHỮ THẬP ĐỎ VIỆT NAM
Đổi mới vì sự phát triển bền vững

www.redcross.org.vn